

股票代號 4580

亞洲蝶閥領導品牌
業界唯一垂直整合

捷流閥業

企業永續經營 報告書 2022

ESG Responsibility Report

捷流閥業股份有限公司



關於捷流閥業 報告書

About Our Corporate Sustainability Report



目錄

經營者的話

第1章 企業經營

第2章 永續承諾與方針

第3章 客戶滿意與服務

第4章 友善環境

第5章 社會影響力

第6章 員工關懷

附錄

關於本報告書

本次報告之揭露地理範圍包括台灣捷流閥業股份有限公司(以下簡稱捷流閥業)、捷流蘇州、佳和公司等，致力於將重要議題於本次報告書中揭露與呈現。

報告書期間與範圍

本報告書的揭露期間：2022年1月1日至2022年12月31日除彙整、揭露捷流閥業針對環境(E)、社會(S)與公司治理(G)面向的重大性議題外，亦盤點與本公司相關之所有利益關係人之關注議題。為使您在閱讀本報告書時，能夠清晰且完整地獲取重要資訊與議題發展脈絡，部分內容將會回溯至2021年1月1日以前，以及涵蓋到2021年12月31日以後。

現行發行版本：2023年7月發行

下一發行版本：預定於2024年7月發行

報告書編寫原則

本報告書之內容架構追隨全球倡議組織(Global Reporting Initiative, GRI)於2016年10月正式發表的GRI準則(GRI Standards)作為撰寫依據；並參考RBA 責任商業聯盟行為準則6.0.1版(Code of Conduct –Responsible Business Alliance, RBA Version 6.0.1)、上市上櫃公司企業社會責任實務守則、聯合國全球盟約(UN Global Compact)以及ISO 26000 社會責任對照指南進行編寫與揭露。

聯絡資訊

捷流閥業企業社會責任聯絡人：(02)2268-5881 #

目錄

經營者的話

第1章 企業經營

第2章 永續承諾與方針

第3章 客戶滿意與服務

第4章 友善環境

第5章 社會影響力

第6章 員工關懷

附錄

第1章 企業經營

- 1.1 集團簡介
- 1.2 全球佈局及管理
- 1.3 產品與服務
- 1.4 經營績效
- 1.5 經營團隊
- 1.6 榮譽紀事
- 1.7 外部組織參與

第4章 友善環境

- 4.1 永續綠色價值
- 4.2 資訊安全
- 4.3 節能減碳
- 4.4 環境保護

第2章 永續承諾與方針

- 2.1 ESG 組織架構
- 2.2 利害關係人溝通管道
- 2.3 CSR組織圖
- 2.4 重大議題與範疇邊界
- 2.5 行為準則與組織倡議

第5章 社會影響力

- 5.1 健康關懷
- 5.2 居住安全
- 5.3 教育關懷與文化傳承
- 5.4 社會展望

第3章 客戶滿意與服務

- 3.1 求新求變的動能與實踐
- 3.2 客戶服務
- 3.3 全面品質管理

第6章 員工關懷

- 6.1 人才培育
- 6.2 職涯發展
- 6.3 衛生安全保健與員工安全
- 6.4 友善職場

經營者的話

Letter from Our Chairman

目錄

經營者的話

第1章 企業經營

第2章 永續承諾與方針

第3章 客戶滿意與服務

第4章 友善環境

第5章 社會影響力

第6章 員工關懷

附錄

致捷流閥業的各利害關係人們

面對今年經營環境的考驗，全體同仁仍需一起努力，達成年度目標，並持續落實以下經營重點：

1. 注意政經情勢及產業的變化，即時掌握市場及客戶經營動態，提出因應對策，以提高應變彈性。
2. 強化客戶徵信及帳款管理，加速帳款的回收，降低倒帳風險。
3. 因應客戶需求的變化，檢討進銷存情形，避免過度樂觀，審慎評估市場風險。
4. 提出作業流程、效率提升及費用合理化之改善方案，以降低庫存費用。工程成本方面，針對製程失誤成本重複發生的項目，及時檢討、改善，以降低生產成本。
5. 因應公司及事業部發展需求，依規劃時程確實執行廠房/辦公室投資計畫，同時行政單位應協助、支援、追蹤計劃執行進度。



捷流閥業董事長
楊大中

經營者的話

Letter from Our Chairman

目錄

經營者的話

第1章 企業經營

第2章 永續承諾與方針

第3章 客戶滿意與服務

第4章 友善環境

第5章 社會影響力

第6章 員工關懷

附錄

致捷流閥業的各利害關係人們

展望今年，我們仍將同心協力，共同達成年度目標。除積極追求營運績效目標外，捷流閥業始終秉持「創新、安全、滿意、環保」的企業核心價值，實現企業永續經營之使命。捷流閥業針對抗疫、環保、能源、社會責任等，我們具體的在工廠實施了合理化生產，增加效率；在鑄造廠採用新型的真空鑄造，減少廢氣、廢砂排放；在辦公系統，文件系統實施無紙化；在廠區屋頂及空地增設光電板，產生太陽能綠電，等等節能減碳措施。在員工照顧方面，除提供安全、舒適的工作環境外，更積極導入各項國際環安衛管理系統，並定期安排完善的訓練課程及員工健康檢查，持續改善工作環境，提升職場安全衛生水準，促進勞工安全與健康。在員工學習成長方面，公司持續推動各項完善且專業的在職訓練，並鼓勵員工持續進修。另外，在社會參與方面，為回饋在地社區，捷流閥業員工利用假日，自願性參加社區清潔打掃活動，維護社區環境，做好企業公民的角色。

最後，感謝所有利害關係人的參與及關注，使得本公司 2020年企業社會責任報告書能夠順利發行，展望 2021 年，捷流公司將持續追求永續發展，更期盼所有利害關係人持續給予支持與指導。



捷流閥業董事長
楊大中

目錄

經營者的話

第1章 企業經營

- 1.1 集團簡介
- 1.2 全球佈局及管理
- 1.3 產品與服務
- 1.4 經營績效
- 1.5 經營團隊
- 1.6 榮譽紀事
- 1.7 外部組織參與

第2章 永續承諾與方針

第3章 客戶滿意與服務

第4章 友善環境

第5章 社會影響力

第6章 員工關懷

附錄

第一章 企業經營

1.1 集團簡介

1.2 全球佈局及管理

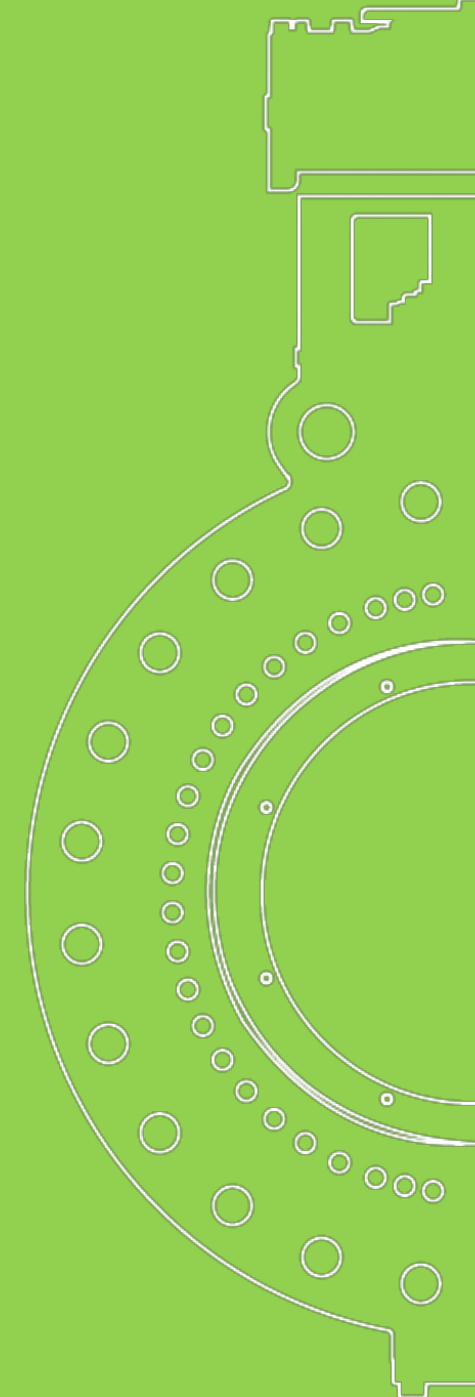
1.3 產品與服務

1.4 經營績效

1.5 經營團隊

1.6 榮譽紀事

1.7 外部組織參與





1.1 集團簡介

目錄

經營者的話

第1章 企業經營

1.1 集團簡介

1.2 全球佈局及管理

1.3 產品與服務

1.4 經營績效

1.5 經營團隊

1.6 榮譽紀事

1.7 外部組織參與

第2章 永續承諾與方針

第3章 客戶滿意與服務

第4章 友善環境

第5章 社會影響力

第6章 員工關懷

附錄

1.1 集團簡介

1980年的臺灣，正值世界經濟蓬勃發展的年代。數位滿懷熱情，以獻身產業發展抱負的青年學子設立公司於臺灣的工業重鎮 - 新北市。自1980年的耕耘歷程，發展壯大，如今的捷流閥業已發展為一個集研發、設計、製造、檢驗、行銷於一體的國際化企業集團，在臺灣閥門行業更是榮膺第一！

控制閥專業鑄就品質，服務創造價值。捷流憑藉先進的閥門技術，卓越的品質，產品不僅遠銷至美國、日本、歐洲、大洋洲等先進工業國家和地區，成為BASF、MOBIL、SHELL、IHI、VEOLIA、SIEMENS VAI、三菱重工、日立重工、神戶製鋼等國際知名企業的合作夥伴，也包括臺灣島內之台塑企業集團，奇美實業集團，長春化工，遠東紡織集團，臺灣中國鋼鐵，中國石油，中國造船等大型企業集團。產品廣泛應用於石油石化、鋼鐵、造船、能源、水處理、造紙、空調、電子等多個行業領域。

伴隨全球製造業的轉移，公司本著「分享大陸，落實控制閥全球供應鏈」的理念。於2004投鉅資設立製造基地於人間天堂美譽的蘇州，並於2012擴建控制閥二期廠房。從臺灣導入先進的產品生產技術和管理技術，致力於為大陸客戶提供最先進的產品和服務。控制閥產品先後服務於華陽(漳州)後石電廠、國電霍州電廠，國投北部灣電廠，華陽(洛陽)電廠，華亞硬管廠，亞東石化，台積電，中芯國際等各大知名企業。

我們秉承「價值、專業、品質、服務、創新」的企業精神，致力於打造工業流體管道中控制閥的精品，竭誠期待為您提供優質的閥門、蝶閥、控制閥及球閥和滿意的服務

1.1 集團簡介

目錄

經營者的話

第1章 企業經營

1.1 集團簡介

1.2 全球佈局及管理

1.3 產品與服務

1.4 經營績效

1.5 經營團隊

1.6 榮譽紀事

1.7 外部組織參與

第2章 永續承諾與方針

第3章 客戶滿意與服務

第4章 友善環境

第5章 社會影響力

第6章 員工關懷

附錄

1.1 集團簡介

捷流企業社會責任

「企業社會責任」與「企業核心價值」結合。

捷流四項企業核心價值為：「研究創新」、「注重安全」、「顧客滿意」、「環境保護」。四項核心價值是公司在營運決策上，以及同仁在日常工作中所一致遵循的企業文化，我們也秉持著一貫態度來推行 VALUE CSR，期望能藉由關注並推動「環境」、「社會」與「治理」(ESG - Environmental, Social and Governance) 等相關議題，為所有利害關係人帶來正面之影響，進而達到「企業永續」。另外，也因著企業善待環境之集體力量發揮，亦能夠達成「地球永續」之目標。



1.2 全球佈局及管理

目錄

經營者的話

第1章 企業經營

1.1 集團簡介

1.2 全球佈局及管理

1.3 產品與服務

1.4 經營績效

1.5 經營團隊

1.6 榮譽紀事

1.7 外部組織參與

第2章 永續承諾與方針

第3章 客戶滿意與服務

第4章 友善環境

第5章 社會影響力

第6章 員工關懷

附錄

1.2 全球佈局及管理

總公司(一廠)

236 新北市土城區土城工業區中山路9號

TEL : 02-2268-5881(代表號)



辦公大樓(二廠)

236 新北市土城區土城工業區中山路2號

TEL : 02-2269-8000



服務維修中心

雲林縣麥寮鄉西濱路二段136 號

TEL : 05-693-0965



鑄造廠

桃園市觀音區經建四路2-36 號

TEL : 03-416-0358



蘇州廠

中國江蘇省蘇州市吳中經濟開發區

旺山工業園旺山路2號

TEL : +86-512-6655-8783



關係企業 佳和閥業股份有限公司

新北市土城區土城工業區中山路9-1號

TEL : +886-2-2267-9250

1.3 全球佈局及管理

聯合國在2015年針對人類面臨共同的挑戰，提出了17項永續發展目標 (Sustainable Development Goals SDGs) SDGs，作為2030年前世界各國努力推動永續發展的指導方針。



SDGs 捷流如何實現?



永續發展目標與我們社會生活緊密扣連，在SDGs的17項目標中，可大致分為三大類：「人」、「經濟」、「環境與生態」
「人」：是台灣社會最多非營利組織共同著力的標的，希望跨越性別、種族、階級等面向的歧視，培力弱勢族群、翻轉處境。



1.SDG1消除貧窮

捐出九人座公務車，供卑南國小棒球隊做為移動工具，方便到各地參加比賽時，載運球員及人員。

2.SDG2消除飢餓

捐贈土城國小清寒學童營養午餐

3.SDG3健康與福祉

三個月一次，並贊助捐血贈品及鼓勵同仁前往捐血

4.SDG4教育品質

捐贈頂埔國小體育用品及導護用具、筆記型電腦
捐贈雙園國中筆記型電腦
國立台灣海洋大學-教育部機械與機電工程創新整合人才培育計畫
國立臺灣科技大學EMBA參訪
實習與建教合作：寒暑假工讀生
德國交換學生 實習工讀生

5.SDG5性別平等

男性同仁陪產假、女性同仁生理假

6.SDG6淨水與衛生

投資回收水設備或提高回收水使用比例
1. 工廠作業使用的水直接排入工業區汙水處理廠處理，避免流入水溝造成汙染。
2. 水處理設備(廢水處理循環再利用設備)投入460,000元
3. 水監環保設施(空汙設備，降低空氣汙染)投入5,315,000元



SDGs 捷流如何實現?



永續發展目標與我們社會生活緊密扣連，在SDGs的17項目標中，可大致分為三大類：「人」、「經濟」、「環境與生態」
「經濟」：包含「有尊嚴的工作與經濟成長」、「永續城鄉發展」，經濟議題談及整體社會的資源分配，這也是永續改革的關鍵。



SDG7 可負擔能源

總公司及鑄造廠屋頂設置太陽能光電板發電

SDG8 就業與經濟成長

鑄造廠建置完成後陸續招攬優秀人才，讓桃園觀音工業區提高就業機會，員工對工作環境滿意

SDG9 工業創新基礎建設

台灣首次引進國外最新進綠能鑄造技術-真空V法技術，符合綠能鑄造環境，大量減少汙染，與既有觀念中的烏煙瘴氣鑄造廠不同，環境乾淨舒適

SDG10 減少不平等

協助本、外地青年進駐在地
敝公司提供員工宿舍供外地員工安全舒適的住宿環境及伙食



SDGs 捷流如何實現?

永續發展目標與我們社會生活緊密扣連，在SDGs的17項目標中，可大致分為三大類：「人」、「經濟」、「環境與生態」。「環境與生態」SDGs的最終目標「永續發展」，除了自然環境的保護之外，如：氣候變遷、生態保育等等，都促使人們重新思考自然資源的永續保存。



SDG11 永續城市

擴大廠區，增加就業機會：總公司/辦公大樓/鑄造廠

SDG12 責任消費與生產

生產節能減碳產品及規劃綠色供應鏈：綠色原物料/綠色原物料/設計綠色產品/綠色製程/綠色包裝/綠色行銷/運輸節能減碳/綠色回收

SDG13 氣候行動

成立節能減碳綠能廠區：總公司/辦公大樓/鑄造廠

SDG14 海洋生態

投資回收水設備或提高回收水
鑄造廠購入真空硬化造模製造安裝工程機台，投入15,392,000元，為粉塵集塵設備，降低空氣汙染
水處理設備(廢水處理循環再利用設備)投入460,000元
水監環保設施(空汙設備，降低空氣汙染)投入5,315,000元

SDG15 陸地生態

綠化認養人行道





SDGs 捷流如何實現？

永續發展目標與我們社會生活緊密扣連，在SDGs的17項目標中，可大致分為三大類：「人」、「經濟」、「環境與生態」
「核心目標與精神價值」：永續發展最後兩個目標，含括了SDG1~15所有目標的核心指引與精神價值。



SDG16 和平與正義制度 提供投資人申訴專線

SDG17 全球夥伴 基於全球化市場，於中國成立分公司





1.2 全球佈局及管理 發展沿革

目錄

經營者的話

第1章 企業經營

1.1 集團簡介

1.2 全球佈局及管理



取得
臺灣中油公司供應商資格

1987

成立
土城中山路2號廠

2004

成立
捷流閥業(蘇州)有限公司

2013

榮獲
TUV德國萊因認證
(安全等級SIL 3)

2017

成立
鑄造廠(桃園觀音區)

通過
UL認證(NSF 61/372)
確保產品為無鉛設計

2018

投資
Value Valves Pte. Ltd. ;
股票公開發行、興櫃交易

通過
美國石油協會API 認證

2020

掛牌上櫃





1.3 產品與服務

目錄

經營者的話

第1章 企業經營

1.1 集團簡介

1.2 全球佈局及管理

1.3 產品與服務

1.4 經營績效

1.5 經營團隊

1.6 榮譽紀事

1.7 外部組織參與

第2章 永續承諾與方針

第3章 客戶滿意與服務

第4章 友善環境

第5章 社會影響力

第6章 員工關懷

附錄

願景

成為世界領先的閥門製造廠 突破百億營業額

使命

百分之百的客戶滿意度

核心價值

研究創新、安全第一、客戶滿意！

卓越創新

我們熱愛學習、勇於改變，持續追求公司與個我成長

主動當責

我們實踐創業家精神、腳踏實地，正面樂觀迎接挑戰並對結果負責

雙贏夥伴

我們主動掌握客戶需求，在公司紀律下快速提供最適解決方案

團隊合作

我們無私傳承經驗、相互扶持，創造團隊最大綜效。



1.3 產品與服務

目錄

經營者的話

第1章 企業經營

1.1 集團簡介

1.2 全球佈局及管理

1.3 產品與服務

1.4 經營績效

1.5 經營團隊

1.6 榮譽紀事

1.7 外部組織參與

第2章 永續承諾與方針

第3章 客戶滿意與服務

第4章 友善環境

第5章 社會影響力

第6章 員工關懷

附錄

型號	產品	適用工況
VF-73	直軸型蝶閥	水、冷卻水、氣體及粉末等管線，可用來調節及關閉流體的流動。應用於空調、造船、石化、消防、海水、排煙脫硫。
VF-8A	三偏心蝶閥	高低溫、高壓、防火、耐腐蝕等嚴苛使用條件。應用於石油、天然氣、化工、煉製、能源電力、超低溫場所作製程關斷及調節閥門作用。
VF-9A	雙偏心蝶閥	煉油、空氣分離、CDA、石油化工、能源發電、鋼鐵煉製、化學工業、天然氣、造紙業。
VF-264	AWWA 雙法蘭式蝶閥	自來水、水處理、海水冷卻系統、排氣系統、發電廠的凝水系統。
VF-265A	船用蝶閥	船舶市場。
VF-BF	球塞閥	石油石化工業、化工業、電力能源行業、鋼鐵業、礦業。



1.3 產品與服務

競爭優勢-客製化滿足客戶需求

目錄

經營者的話

第1章 企業經營

1.1 集團簡介

1.2 全球佈局及管理

1.3 產品與服務

1.4 經營績效

1.5 經營團隊

1.6 榮譽紀事

1.7 外部組織參與

第2章 永續承諾與方針

第3章 客戶滿意與服務

第4章 友善環境

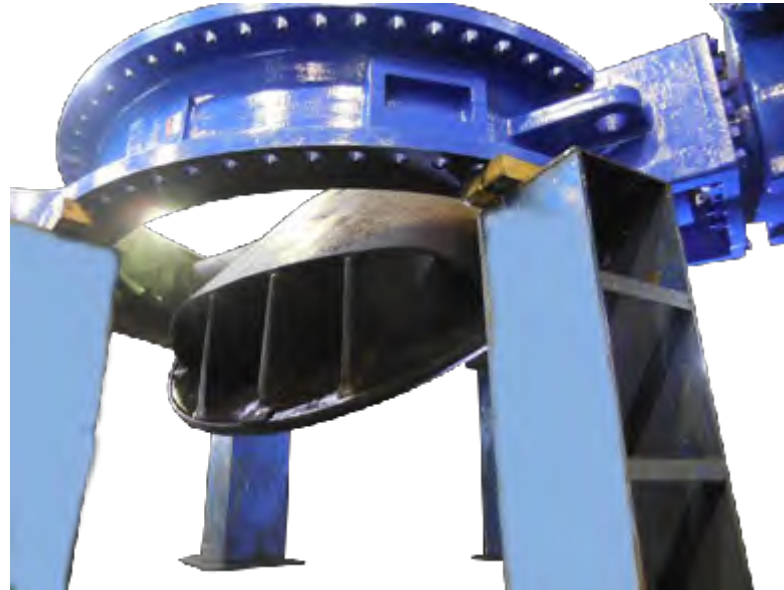
第5章 社會影響力

第6章 員工關懷

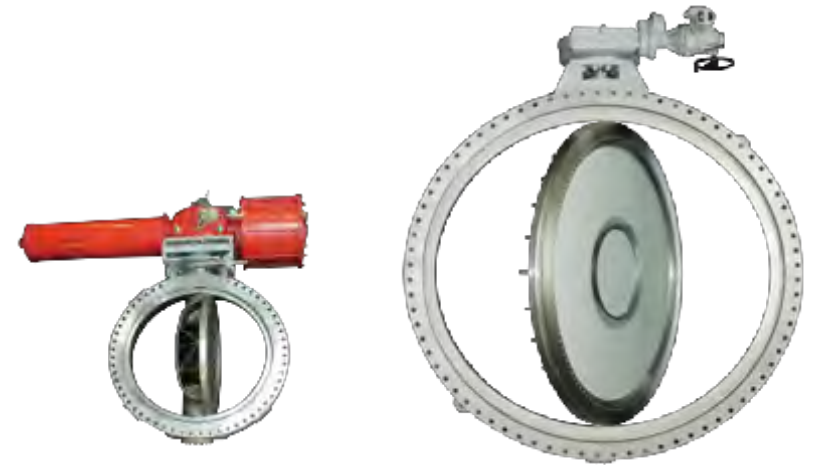
附錄

產品線齊全、全球少數擁有面向大眾市場應用的直軸型蝶閥、中階市場應用雙偏心蝶閥、以及高階市場應用三偏心蝶閥等產品研發及量產之業者，尤其閥門產品更可做到模組化設計，可針對閥門產品使用耗損情況及時更換零部件，可避免中斷客戶生產製程、有效滿足流體、氣體管路輸送系統效率、以及中和人力與採購成本增加之影響

客製之VF-264 雙法蘭式蝶閥 100 inch(2,500mm)



齊全的產品線



72 inch

136 inch

1.3 產品與服務

競爭優勢-提升設備及生產技術，創造高產品品質

可自行檢測各項防火、壽命與超低溫測試

目錄

經營者的話

第1章 企業經營

1.1 集團簡介

1.2 全球佈局及管理

1.3 產品與服務

1.4 經營績效

1.5 經營團隊

1.6 榮譽紀事

1.7 外部組織參與

第2章 永續承諾與方針

第3章 客戶滿意與服務

第4章 友善環境

第5章 社會影響力

第6章 員工關懷

附錄

防火測試



壽命測試



超低溫測試



1.4 經營績效-股東權益

目錄

經營者的話

第1章 企業經營

1.1 集團簡介

1.2 全球佈局及管理

1.3 產品與服務

1.4 經營績效

1.5 經營團隊

1.6 榮譽紀事

1.7 外部組織參與

第2章 永續承諾與方針

第3章 客戶滿意與服務

第4章 友善環境

第5章 社會影響力

第6章 員工關懷

附錄

股東會分常會及臨時會，常會每年召開一次，於每會計年度終了後六個月內由董事會依法召開。臨時會則於必要時依相關法令召集之。本公司每年定期舉行股東常會，向股東報告公司營運及財務情形，股東並得以書面向本公司提出股東常會議案，本公司於股東會召集通知日前，會將處理結果通知提案股東，並將合於法令規定之議案列於開會通知。對於未列入議案之股東提案，董事會應於股東會說明未列入之理由。本公司以誠信之精神來關切各利害關係人，除員工、客戶、供應商、社區團體外，亦重視股東權益。

捷流之股利發放政策，除法令規定等因素而保留部分未發放外，其餘皆發放予股東，讓股東共同分享公司之獲利成果。

	2020	2021	2022
每股盈餘 (NT\$)*	7.55	8.04	7.91
股東股利 (NT\$)	5.11	5.22	5.25
現金股利 (NT\$)	5.11	5.22	5.25
股票股利 (NT\$)	0	0	0
股息支付率	68%	65%	66%

1.4 經營績效

營業額&EPS數據

單位:千元

	2020年	2021年	2022年
營業額	2,400,053	2,399,361	2,550,223
獲利率	13%	13%	13%
EPS	7.55	8.04	7.91

營業額地區分布

單位:千元

	2020年	2021年	2022年
台灣	56%	60%	56%
亞洲	34%	29%	34%
歐美	9%	10%	9%
其他	1%	1%	1%

各應用領域出貨歷年營業

單位:千元

	2020年	2021年	2022年
石化能源	47%	49%	41%
航運船舶	10%	11%	11%
工程	8%	15%	7%
電機電子	23%	15%	36%
其他	12%	10%	5%

目錄

經營者的話

第1章 企業經營

1.1 集團簡介

1.2 全球佈局及管理

1.3 產品與服務

1.4 經營績效

1.5 經營團隊

1.6 榮譽紀事

1.7 外部組織參與

第2章 永續承諾與方針

第3章 客戶滿意與服務

第4章 友善環境

第5章 社會影響力

第6章 員工關懷

附錄

1.4 經營績效

主要客戶

目錄

經營者的話

第1章 企業經營

1.1 集團簡介

1.2 全球佈局及管理

1.3 產品與服務

1.4 經營績效

1.5 經營團隊

1.6 榮譽紀事

1.7 外部組織參與

第2章 永續承諾與方針

第3章 客戶滿意與服務

第4章 友善環境

第5章 社會影響力

第6章 員工關懷

附錄





1.4 經營績效

主要客戶

目錄

經營者的話

第1章 企業經營

1.1 集團簡介

1.2 全球佈局及管理

1.3 產品與服務

1.4 經營績效

1.5 經營團隊

1.6 榮譽紀事

1.7 外部組織參與

第2章 永續承諾與方針

第3章 客戶滿意與服務

第4章 友善環境

第5章 社會影響力

第6章 員工關懷

附錄



1.5 公司經營團隊

目錄

經營者的話

第1章 企業經營

1.1 集團簡介

1.2 全球佈局及管理

1.3 產品與服務

1.4 經營績效

1.5 經營團隊

1.6 榮譽紀事

1.7 外部組織參與

第2章 永續承諾與方針

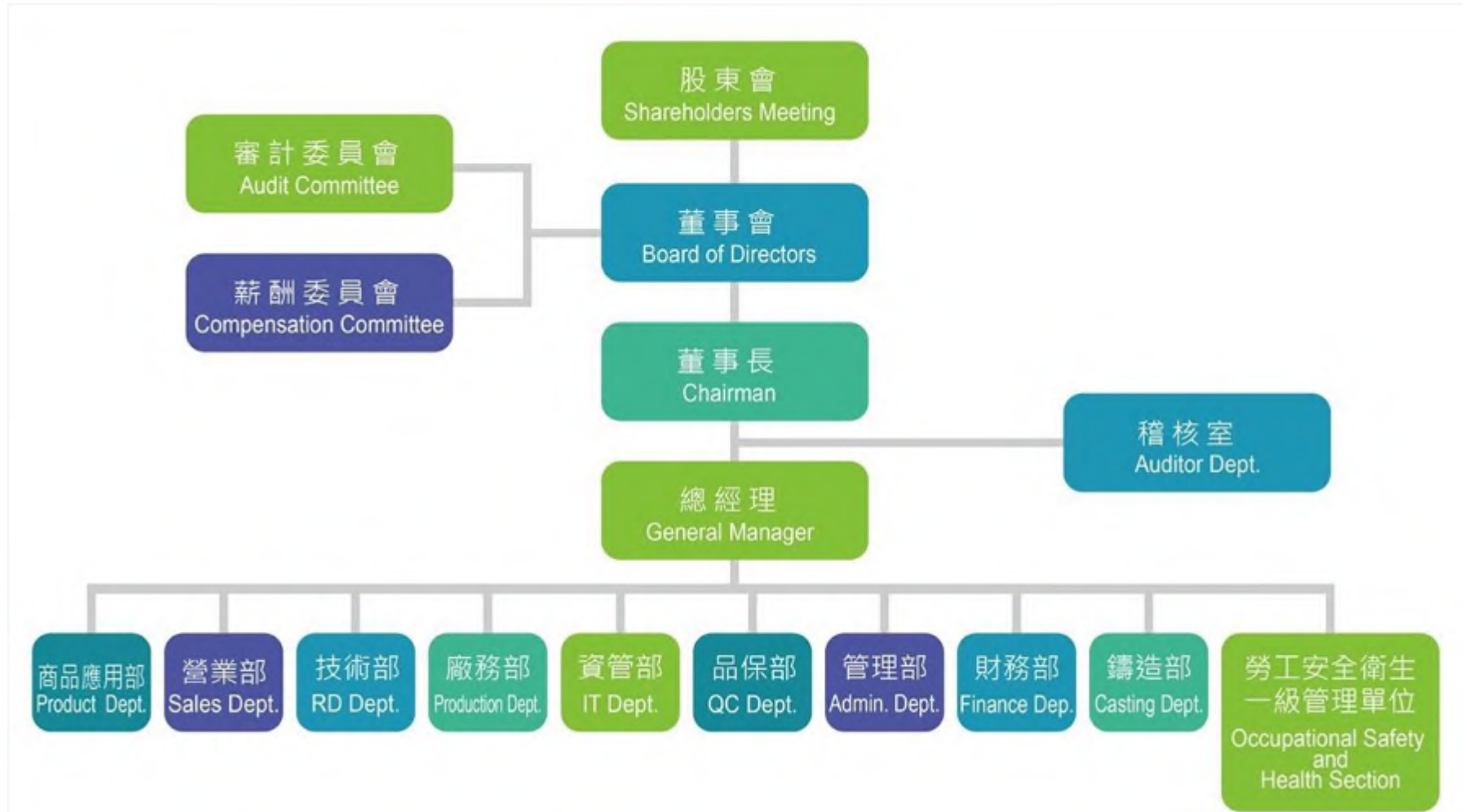
第3章 客戶滿意與服務

第4章 友善環境

第5章 社會影響力

第6章 員工關懷

附錄



1.5 經營團隊

以「建立與利害關係人溝通管道」、「落實資訊揭露」、「強化董事會功能」、「成立功能性委員會」、「落實 CSR 管理委員會功能」、「建立企業自律規範」、「健全內部控制系統」方式，來強化公司治理。

目錄

經營者的話

第1章 企業經營

1.1 集團簡介

1.2 全球佈局及管理

1.3 產品與服務

1.4 經營績效

1.5 經營團隊

1.6 榮譽紀事

1.7 外部組織參與

第2章 永續承諾與方針

第3章 客戶滿意與服務

第4章 友善環境

第5章 社會影響力

第6章 員工關懷

附錄

大類	具體事蹟
維護股東權益及平等對待股東	<ul style="list-style-type: none"> 編製股東會開會通知書、議事手冊、議事錄、年報，並上傳公開資訊觀測站與公司官網提供投資人參考。 2021 年度股東常會採行電子投票。 2016年度股東會通過修改公司章程，董事選舉於股票上市(櫃)後全面採行候選人提名制。 股東常會議案採逐案票決，將每項議案股東同意、反對及棄權之結果輸入公開資訊觀測站，並記載於議事錄。 公司網站揭露投資人關係連絡窗口，專門回覆與處理各類投資人之建議及問題，請見本公司投資人專區網站。 http://www.valuevalves.com
強化董事會結構與運作	<ul style="list-style-type: none"> 一年一次定期評估簽證會計師之獨立性，確認簽證會計師與本公司並無財務利益及業務關係而影響獨立性之情形，有關 2020 年度對簽證會計師獨立性評估報告，已於 2021 年 3 月 29 日董事會審議通過。 董事、監察人均依「上市櫃公司董事、監察人進修推行要點」規範之時數完成進修時數。



1.5 經營團隊

以「建立與利害關係人溝通管道」、「落實資訊揭露」、「強化董事會功能」、「成立功能性委員會」、「落實 CSR 管理委員會功能」、「建立企業自律規範」、「健全內部控制系統」方式，來強化公司治理。

目錄

經營者的話

第1章 企業經營

1.1 集團簡介

1.2 全球佈局及管理

1.3 產品與服務

1.4 經營績效

1.5 經營團隊

1.6 榮譽紀事

1.7 外部組織參與

第2章 永續承諾與方針

第3章 客戶滿意與服務

第4章 友善環境

第5章 社會影響力

第6章 員工關懷

附錄

大類	具體事蹟
提升 資訊 透明度	<ul style="list-style-type: none"> • 2022年辦理3次線上法人說明會，相關資訊與中英文簡報資料已上傳至公開資訊觀測站及公司官網，請見本公司投資人專區網站。 https://www.valuevalves.com • 於官網發布營收公告行事曆，投資人可了解每月營收公告時間點，請見本公司投資人專區網 https://www.valuevalves.com • 建置英文公司網站，提供外資投資人參考公司各類資訊，請參照下列連結。 http://www.valuevalves.com/global/en/
落實 企業 社會 責任	<ul style="list-style-type: none"> • 本公司自 2019 年之企業社會責任報告書公司則依循最新之 GRI Standards (GRI 準則) 來撰寫，亦採行最新之保證標準並由第三方驗證機構進行查核。 • 2019 年訂定「企業社會責任實務守則」，經董事會通過後正式生效，並上傳於公開資訊觀測站與公司官網提供利害關係人參考，請見本公司投資人專區網站。 http://www.valuevalves.com/tw • 2019 年訂定「誠信經營作業程序及行為指南」，規範公司內、外部人員對於不合法與不道德行為的檢舉制度，經董事會通過後正式生效，並上傳於公開資訊觀測站與公司官網提供利害關係人參考，請見本公司投資人專區網站。 http://www.valuevalves.com/tw • 官網設置各類利害關係人之聯絡窗口，提供溝通平台，請參照以下聯結。 http://www.valuevalves.com/tw • 於公司網站建立數個電子郵件信箱，可供不同利害關係人做為檢舉管道，包含：「監察人信箱」及 ir@valuevalves.com 等。



1.5 經營團隊

目錄

經營者的話

第1章 企業經營

1.1 集團簡介

1.2 全球佈局及管理

1.3 產品與服務

1.4 經營績效

1.5 經營團隊

1.6 榮譽紀事

1.7 外部組織參與

第2章 永續承諾與方針

第3章 客戶滿意與服務

第4章 友善環境

第5章 社會影響力

第6章 員工關懷

附錄

- 依捷流閥業公司章程，本公司設董事五至九人，由股東會就有行為能力之人選任之，連選得連任。股東會選任董事時，每一股份有與應選出董事人數相同之選舉權，得集中選舉一人，或分配選舉數人，由所得選票代表選舉權較多者，當選為董事。獨立董事人數不得少於三人，且不得少於董事席次五分之一，其選任方式採公司法第一百九十二條之一之候選人提名制度，由股東會就獨立董事候選人名單中選任之，有關獨立董事之專業資格、持股、兼職限制、提名與選任方式及其他應遵行事項，依證券主管機關之相關規定辦理。另本公司股票上市(櫃)後，董事之選舉應採候選人提名制度，其相關事宜悉依法令規定辦理。
- 本公司於一〇七年十一月九日董事會通過董事提前全面改選案，為配合公司申請股票上櫃及設置審計委員會，擬增加董事席次，於一〇八年第一次股東臨時會辦理提前改選董事（含獨立董事），並依據公司法第一百九十二條之一及本公司章程第十二條規定，選任董事九席。
- 另因本公司獨立董事採候選人提名制度，依公司法第一百九十二條之一之規定，本公司於一〇七年十二月十日公告受理獨立董事候選人提名之期間、獨立董事應選名額、受理處所及其他必要事項。持有本公司已發行股份總數百分之十以上之股東，得以書面向本公司提出候選人名單，股東提名人數不得超過獨立董事應選名額。
- 本公司於一〇七年十二月二十八日董事會中報告於上述提名期間，本公司僅接獲董事會提名之獨立董事候選人，並無持有本公司已發行股份總數百分之十以上股份之股東以書面向本公司提出其他候選人名單。經董事會審查於一一〇年股東常會進行董事改選，選舉結果董事名單為楊大中先生、陳斌超先生、陳宗曉先生、錢佩玲小姐、李德娟小姐、張育慈小姐、獨立董事黃聖元先生、獨立董事張秀夏小姐、獨立董事陳金龍先生等共九席。

1.5 經營團隊

目錄

經營者的話

第1章 企業經營

1.1 集團簡介

1.2 全球佈局及管理

1.3 產品與服務

1.4 經營績效

1.5 經營團隊

1.6 榮譽紀事

1.7 外部組織參與

第2章 永續承諾與方針

第3章 客戶滿意與服務

第4章 友善環境

第5章 社會影響力

第6章 員工關懷

附錄

董事會為最高公司治理單位及重大經營決策的中心，主要負責監督公司營運

目標之達成、經營績效之提升、防治利益衝突及確保公司遵循各項法令，

並致力於永續經營及維護股東權益。

公司章程中明訂董事會職責與職權如下：

一、本公司之營運計畫。

二、年度財務報告及半年度財務報告。但半年度財務報告依法令規定無須經會計師查簽證者，不在此限。

三、依證券交易法（下稱證交法）第十四條之一規定訂定或修正內部控制制度，及內部控制制度有效性之考核。

四、依證交法第三十六條之一規定訂定或修正取得或處分資產、從事衍生性商品交易、資金貸與他人、為他人背書或提供保證之重大財務業務行為之處理程序。

五、募集、發行或私募具有股權性質之有價證券。

六、財務、會計或內部稽核主管之任免。

七、對關係人之捐贈或對非關係人之重大捐贈。但因重大天然災害所為急難救助之公益性質捐贈，得提下次董事會追認。

八、依證交法第十四條之三、其他依法令或章程規定應由股東會決議或董事會決議之事項或主管機關規定之重大事項。

1.5 經營團隊

目錄

經營者的話

第1章 企業經營

1.1 集團簡介

1.2 全球佈局及管理

1.3 產品與服務

1.4 經營績效

1.5 經營團隊

1.6 榮譽紀事

1.7 外部組織參與

第2章 永續承諾與方針

第3章 客戶滿意與服務

第4章 友善環境

第5章 社會影響力

第6章 員工關懷

附錄

薪酬委員會運作情形

1. 為健全捷流閥業董事會之薪酬管理機能，公司於2011年8月5日設置薪資報酬委員會，成員以獨立董事為主，且其中一人宜具會計或財務背景。本委員會之任期為三年，連選得連任。

以下為薪酬委員會規程明確訂定委員會權職如下：

一、 檢討本公司有關經理人薪酬計畫之競爭力，以確保

(1) 吸引並留任經理人 (2) 促進經理人努力實現公司業務目標的動力

(3) 促使經理人的利益與本公司股東之長期利益相符合。

二、 審查經理人薪酬制度之產業趨勢、監督新的薪酬計畫之發展，並得在必要時，核准修改現有之計畫。

三、 審查和批准經理人之薪酬結構。

四、 監督評估本公司經理人的表現及其年度薪酬計畫，包括薪水、獎金、其他獎勵方式和股票。審查和批准新的經理人薪酬方案，以及終止現任經理人之薪酬方案。

五、 協助董事會制訂執行長的年度目標和指標，並參照執行長績效表現，擬定執行長薪酬方案提供予董事會核准，以符合本公司之薪酬政策。執行長在討論或投票表決有關其本身之薪酬事項時毋須在場。執行長之年度績效應由董事長及獨立董事有權審查之。年度審查執行長績效之結論，應為執行長之薪水與其他報酬之考慮因素。

六、 協助董事會審查及討論經理人培養計劃和公司執行長與經理人之接班人計劃。

七、 檢討及建議董事會關於長期獎勵薪酬方案，包括配股計劃。

八、 任用或免職本公司員工退休方案之負責人。

九、 進行年度董事會與各個董事之績效評估；定期審查董事之報酬，並向董事會提出任何調整之建議。審查時各個董事對於其本人之評估應予迴避，但屬於與全體董事有關者不在此限。

十、 定期審查有關本公司執行薪酬管理之報告。

十一、 定期檢討及提供有關修改本組織章程之建議。

十二、 確認董事會之董事及經理人是否存有潛在的利益衝突。

1.5 經營團隊

目錄

經營者的話

第1章 企業經營

1.1 集團簡介

1.2 全球佈局及管理

1.3 產品與服務

1.4 經營績效

1.5 經營團隊

1.6 榮譽紀事

1.7 外部組織參與

第2章 永續承諾與方針

第3章 客戶滿意與服務

第4章 友善環境

第5章 社會影響力

第6章 員工關懷

附錄

內部稽核情形

稽核室職掌

協助董事會與高階管理階層，獨立、客觀地評估捷流集團的內部控制制度之完備性、有效性及落實性，並適時提供改善建議，以確保內部控制制度持續有效實施。同時，依董事會與高階管理階層之委任，提供相關調查、評估或諮詢服務，以協助董事會及高階管理階層履行其公司治理的責任。

稽核室組織

本公司稽核室隸屬董事會，設稽核主管一人，總管本公司內部稽核業務，督導稽核室辦理內部稽核工作。稽核主管之任免需經董事會同意。另設置適當人數之專任稽核人員，負責執行集團內定期、不定期之稽核與專案查核等事物。有關內部稽核主管之任免，應經董事會通過；其他內部稽核人員之任免、考核、薪酬則由稽核主管簽報至本公司董事長。

內部稽核之運作

1. 年度查核：每年度依風險評估及主管機關之規定擬定稽核計畫，經董事會核准後實施。稽核主管每月將執行成果呈報董事/監察人，並按季於董事會做例行性稽核業務報告。
2. 專案查核：依董事會與高階管理階層之營運與管理需求，執行不定期之專案性查核作業。

內部控制自行評估作業

每年度依法在公司內統籌【內部控制自行評估】作業，由業務執行者定期針對各作業控制項目的合理性、落實度及有效性進行檢視，經稽核室覆核後，呈報董事會，作為出具內部控制聲明書之依據。

子公司查核

根據年度查核計畫或董事會專案要求，針對集團內子公司進行定期與不定期稽核作業，評估與確認其營運目標達成性、財報可信度以及內部控制妥適性。以協助集團合理地確保子公司提升營運績效、法令遵循及作業效率。

稽核室提出之內部稽核報告及工作底稿，內容應包括對內部控制制度各項規定與業務流程進行評估，以判斷現行法令規定、程序控制是否適當，各單位是否確實以相關法令執行內部控制及效益是否合理等，並適時提出改善建議，持續追蹤至改善為止。



1.6 榮譽紀事 獲獎證書

目錄

經營者的話

第1章 企業經營

1.1 集團簡介

1.2 全球佈局及管理

1.3 產品與服務

1.4 經營績效

1.5 經營團隊

1.6 榮譽紀事

1.7 外部組織參與

第2章 永續承諾與方針

第3章 客戶滿意與服務

第4章 友善環境

第5章 社會影響力

第6章 員工關懷

附錄

2015年 勞動部勞動力發展署人才發展品質管理系統評核等級證書

2015年 中華民國優良廠商協會榮譽證書 榮獲第一品牌

2015年 榮登中華徵信2015 TOP 5000大型企業排名 五金製品獎 第24名

2017年 台灣精品獎

2018年 新北市政府消防局 擔任頂埔義消分隊顧問

2019年 全國工業區職業安全衛生促進會 優良會員廠商獎

2019年 中華工商經貿科技發展協會 華人公益節 擔任公益大使

2019年 中華民國全國創新創業總會 榮獲創業楷模及創業相扶獎

2021年 國家品牌玉山獎 傑出企業類&最佳產品類

2021年 榮獲教育部體育署 運動企業認證 表揚運動企業積極守護職工健康

2022年 康健雜誌《CHR健康企業公民》認定捷流成為許諾企業

2023年 TUV德國萊因外部查驗取證《ISO 14064 碳盤查+ISO 14067 碳足跡 認證》



台灣精品





1.7 外部組織參與

目錄

經營者的話

第1章 企業經營

1.1 集團簡介

1.2 全球佈局及管理

1.3 產品與服務

1.4 經營績效

1.5 經營團隊

1.6 榮譽紀事

1.7 外部組織參與

第2章 永續承諾與方針

第3章 客戶滿意與服務

第4章 友善環境

第5章 社會影響力

第6章 員工關懷

附錄

新北市土城區廠商協進會

土城中央扶輪社

台北玉泉扶輪社

台北西北區扶輪社

台北朝陽扶輪社

台北無限大網路扶輪社

台北市進出口商業同業公會

台灣機械工業同業公會

中華民國優良廠商協會 榮譽證書

台灣區造船工業同業公會

台灣國防產業發展協會

中華工商經貿科技發展協會2019年華人公益節擔任公益大使並贊助

中華民國全國創新創業總會 榮獲創業楷模及創業相扶獎

中華民國土城區廠商聯合總會

台灣金屬熱處理學會

目錄

經營者的話

第1章 企業經營

第2章 永續承諾與方針

2.1 ESG 組織架構

2.2 利害關係人溝通管道

2.3 CSR組織圖

2.4 重大議題與範疇邊界

2.5 行為準則與組織倡議

第3章 客戶滿意與服務

第4章 友善環境

第5章 社會影響力

第6章 員工關懷

附錄

第二章 永續承諾與方針

2.1 ESG 組織架構

2.2 利害關係人溝通管道

2.3 CSR組織圖

2.4 重大議題與範疇邊界

2.5 行為準則與組織倡議





ESG組織架構

目錄

經營者的話

第1章 企業經營

第2章 永續承諾與方針

2.1 ESG 組織架構

2.2 利害關係人溝通管道

2.3 CSR組織圖

2.4 重大議題與範疇邊界

2.5 行為準則與組織倡議

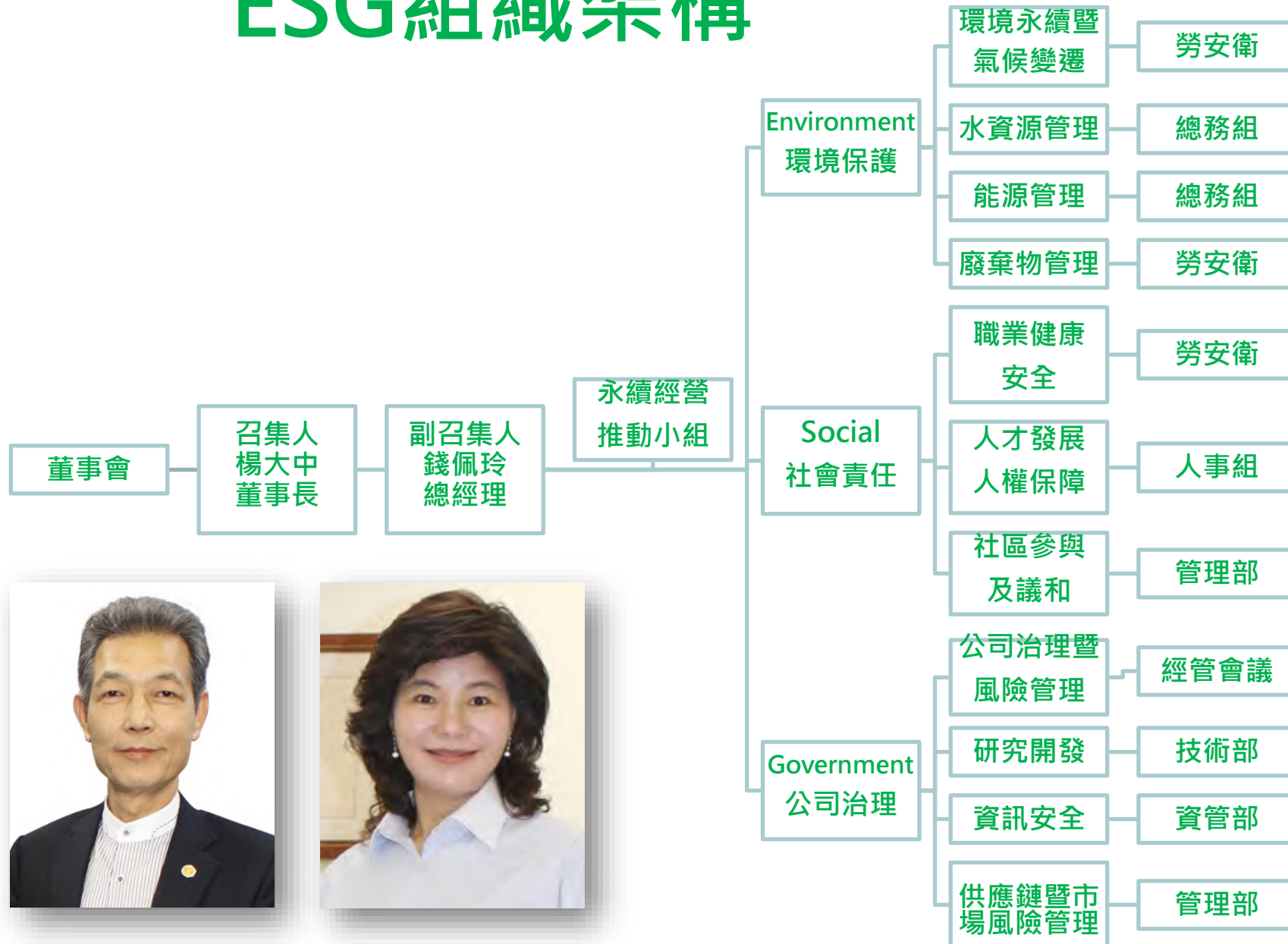
第3章 客戶滿意與服務

第4章 友善環境

第5章 社會影響力

第6章 員工關懷

附錄



2.2 利害關係人-鑑別



目錄

經營者的話

第1章 企業經營

第2章 永續承諾與方針

2.1 ESG 組織架構

2.2 利害關係人溝通管道

2.3 CSR組織圖

2.4 重大議題與範疇邊界

2.5 行為準則與組織倡議

第3章 客戶滿意與服務

第4章 友善環境

第5章 社會影響力

第6章 員工關懷

附錄

捷流將利害關係人界定為

會影響捷流的個人

受捷流影響的個人

團體或組織

客戶

股東

員工

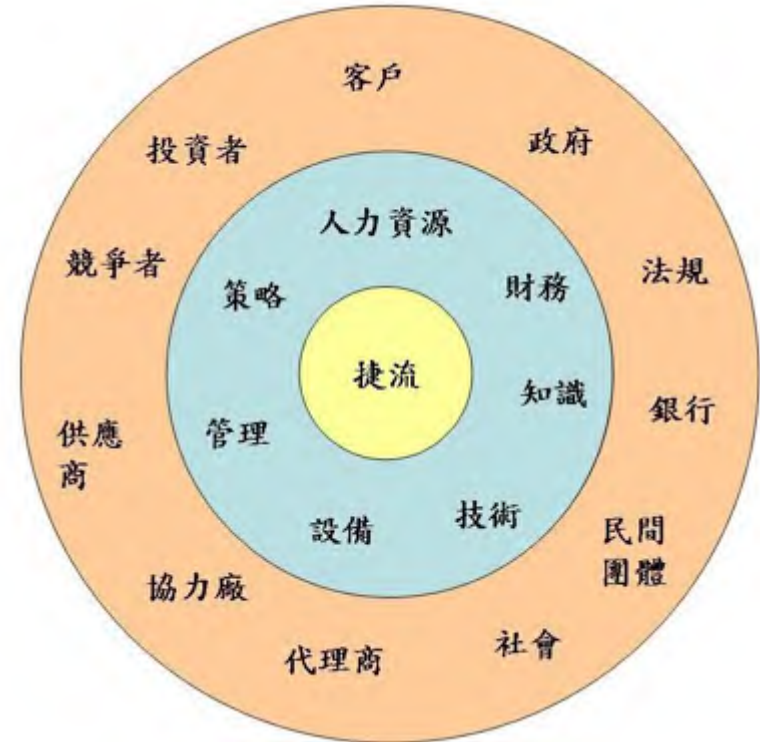
供應商

社區團體

媒體

政府機關

透過多元化的溝通管道，瞭解利害關係人關注的議題，並依此討論出重大主題並擬定 相關管理方針與執行計畫，以回應利害關係人的需求與期待。





2.2 利害關係人-議題及溝通方式表列

目錄

經營者的話

第1章 企業經營

第2章 永續承諾與方針

2.1 ESG 組織架構

2.2 利害關係人溝通管道

2.3 CSR組織圖

2.4 重大議題與範疇邊界

2.5 行為準則與組織倡議

第3章 客戶滿意與服務

第4章 友善環境

第5章 社會影響力

第6章 員工關懷

附錄

利害關係人	關注議題	溝通途徑	溝通頻率
客戶	產品價格	客戶滿意度調查	每年
	產品與服務責任	捷流網站平台	常態性
	客戶夥伴關係	客服專線	常態性
	技術研發	經銷代理商大會	每年
	原物料使用與再生材料	召開股東常(臨)會	每年
股東	營運績效 獲利情形 投資計畫 公司治理 企業永續性	法人說明會	不定期
		財務報告	每季
		年報	每年
		發言人制度	常態性
		建置投資人關係部門	常態性
		公司網站公告	常態性
		公司治理評鑑	每年

利害關係人	關注議題	溝通途徑	溝通頻率
員工	薪資福利 勞資關係 人才培育 職業健康與安全 員工多元化與平等機會	職工福利委員會	常態性
		人資 e 學院	常態性
		勞資會議	每季
		職業安全衛生委員會議	每季
		提案改善制度	常態性
		員工意見管道·如 員工申訴專線2271 及申訴專用電子信箱 jessica@valuevalves. com.tw	不定期
		公司公告	常態性



2.2 利害關係人-議題及溝通方式表列

目錄

經營者的話

第1章 企業經營

第2章 永續承諾與方針

2.1 ESG 組織架構

2.2 利害關係人溝通管道

2.3 CSR組織圖

2.4 重大議題與範疇邊界

2.5 行為準則與組織倡議

第3章 客戶滿意與服務

第4章 友善環境

第5章 社會影響力

第6章 員工關懷

附錄

利害關係人	關注議題	溝通途徑	溝通頻率
供應商	採購價格 約定條款	定期品質評鑑	每月
	綠色產品管理 原物料使用與再生材料	對外聯絡單	不定期
社區團體	溫室氣體管理 水及資源管理 環境安全 社會公益回饋	公司網站	常態性
		企業社會責任報告書	每年
		職工福利委員會	常態性

利害關係人	關注議題	溝通途徑	溝通頻率
媒體	營運績效 人才召募 投資計畫 公司治理 社會公益	新聞稿	常態性
		記者會	不定期
		採訪	不定期
政府機關	法令遵循 環境安全 納稅義務 政策配合度	主管機關舉行之說明會	不定期
		公司治理評鑑	每年
		發布函令	常態性
		政府機關網站	常態性

2.3 CSR組織圖

目錄

經營者的話

第1章 企業經營

第2章 永續承諾與方針

2.1 ESG 組織架構

2.2 利害關係人溝通管道

2.3 CSR組織圖

2.4 重大議題與範疇邊界

2.5 行為準則與組織倡議

第3章 客戶滿意與服務

第4章 友善環境

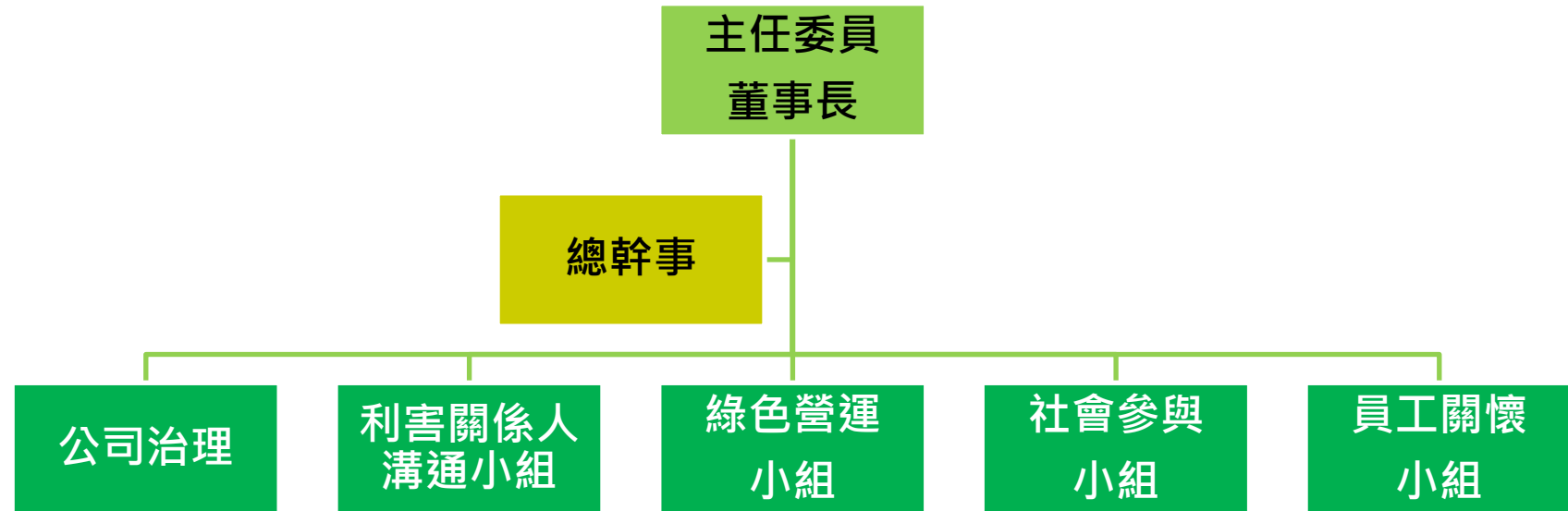
第5章 社會影響力

第6章 員工關懷

附錄

在董事會之監督下，組織「捷流閥業社會責任管理委員會」，為捷流內部企業社會責任組織。

委員會成員共十名，主任委員由董事長擔任，其餘九名委員則由總經理室、技術、廠務、營業、管理、財務、品保、資訊等單位之主管擔任。



2.3 CSR組織圖

目錄

經營者的話

第1章 企業經營

第2章 永續承諾與方針

2.1 ESG 組織架構

2.2 利害關係人溝通管道

2.3 CSR組織圖

2.4 重大議題與範疇邊界

2.5 行為準則與組織倡議

第3章 客戶滿意與服務

第4章 友善環境

第5章 社會影響力

第6章 員工關懷

附錄

委員會組織及任務說明

職務及組織名稱	負責部門	任務說明
總幹事	管理部	執行委員會議決議，並統籌各小組日常運作及相關工作進度，將執行情況定期向委員會議呈報。
公司治理小組	管理部 稽核室	整合相關部門訂定各項公司治理規章與制度。實踐公司正直誠信的核心價值以及資訊透明、注重股東權益、內控良好的經營理念。
利害關係人 溝通小組	財務部	利害關係人對象鑑別、建立溝通管道與機制、利害關係人關切議題之彙整與回應。企業社會責任報告書編撰，對外統籌與發佈各項企業社會責任相關訊息。
	管理部	
	營業部	
綠色營運小組	管理部	建立綠色設計能力與系統、發展符合相關環保法規之工具與監控分析機制、推動各項減廢暨資源再利用、溫室氣體減量等專案。對外配合政府公部門政策要求、對內負責全公司節能、節水政策宣導與推動。負責推動全公司綠色製程及綠色產品相關工作。
	技術部	
	品保部	
	廠務部	
社會參與小組	技術部	負責推動集團對外部社區及社會之溝通，持續致力於科技研究發展合作、長期教育協助、藝文及體育活動等社會公益活動推展。
	管理部	
員工關懷小組	管理部	勞資關係、員工福利、健康職場、訓練晉升、兩性平權、安全衛生、員工關懷、文化傳承... 等事項之規劃與推動。
	勞安衛	
	廠務部	

2.4 重大主題管理

依據永續性脈絡、重大性、完整性及利害關係人包容性，透過蒐集、鑑別、排序、確認及檢視等五個步驟的循環，訂定利害關係人的重大性分析。

目錄

經營者的話

第1章 企業經營

第2章 永續承諾與方針

2.1 ESG 組織架構

2.2 利害關係人溝通管道

2.3 CSR組織圖

2.4 重大議題與範疇邊界

2.5 行為準則與組織倡議

第3章 客戶滿意與服務

第4章 友善環境

第5章 社會影響力

第6章 員工關懷

附錄

<p>蒐集</p>	<p>依 CSR 小組成員日常與各利害關係人之互動情況，並參酌國內外同業之重大性議題及國際 永續發展趨勢 (如聯合國之 17 項 SDGs)，蒐集各利害關係人所關注議題。</p>
<p>鑑別</p>	<p>由 CSR 小組針對所蒐集到之關注議題進行彙整並列出清單。 依 CSR 小組月會之討論內容，並考量產業特性、國際趨勢與同業發展情況，歸納出 20 項「CSR 關鍵議題」。</p>
<p>排序</p>	<p>依照各類型利害關係人填寫「利害關係人 CSR 問卷調查」及其統計分析結果，重新檢視並予以排序。 由 CSR 小組成員根據各議題於組織內或組織外的經濟、環境、社會衝擊程度，以及利害關係人之關注程度兩大面向進行討論，並整合出重大性議題矩陣圖建議。</p>
<p>確認</p>	<p>將初步結果提出予 CSR 管理委員會進行檢視，並參酌高層意見進行調整後，由 20 項 CSR 關鍵議題中，歸納出 10 項議題，列為 2020 年度「CSR 重大主題」，作為本報告書的揭露重點，詳實說明議題的因應策略及成果績效。</p>
<p>檢視</p>	<p>將隨時檢視重大性議題矩陣圖的合理性並強化與利害關係人之溝通方式，以蒐集更多利害關係人的意見，做為日後調整之依據。</p>

2.5 行為準則與組織倡議

目錄

經營者的話

第1章 企業經營

第2章 永續承諾與方針

2.1 ESG 組織架構

2.2 利害關係人溝通管道

2.3 CSR組織圖

2.4 重大議題與範疇邊界

2.5 行為準則與組織倡議

第3章 客戶滿意與服務

第4章 友善環境

第5章 社會影響力

第6章 員工關懷

附錄

捷流閥業除滿足基本的證券交易所對上市公司的要求外，透過良好的組織設計與體制化地積極運作，能更有效地推行 CSR，並將 CSR 融入企業文化之中。

除了體制與規定外，公司亦將 CSR 與捷流的企業核心價值（研究創新、注重安全、顧客滿意、環境保護）相互結合，鼓勵同仁在工作的同時，也能響應公司所推動的各項 CSR 理念與活動，幫助每位捷流人更理解且認同公司推行的 CSR 活動，進而內化為員工個人的社會責任。另外每年 CSR 報告書於董事長核閱後發行，並報董事會核備。

利害關係人與永續議題資料來源



目錄

經營者的話

第1章 企業經營

第2章 永續承諾與方針

第3章 客戶滿意與服務

3.1 求新求變的動能與實踐

3.2 客戶服務

3.3 全面品質管理

第4章 友善環境

第5章 社會影響力

第6章 員工關懷

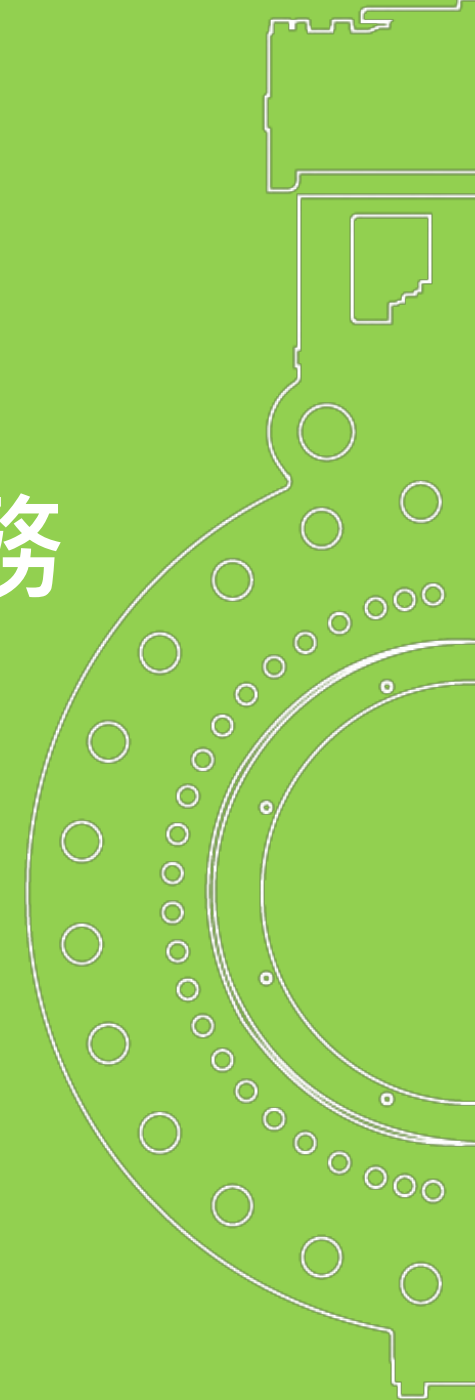
附錄

第三章 客戶滿意與服務

3.1 研究創新的動能與實踐

3.2 客戶服務

3.3 全面品質管理



3.1 研究創新的動能與實踐

新產品開發

透過商品與服務創新，發展永續商機。消費者在選擇品牌時重視永續性，消費者願意為永續發展支付較高的價格。除了依循法規改善製程，也透過碳足跡標籤，提供碳排放資訊，建立品牌的環境永續形象，強化消費者的認同感。永續發展除了做到最基本的合規與出報告之外，透過商品與服務創新，協助客戶或終端消費者滿足對永續的期待與需求，以符合「綠色消費」。

目錄

經營者的話

第1章 企業經營

第2章 永續承諾與方針

第3章 客戶滿意與服務

3.1 研究創新的動能與實踐

3.2 客戶服務

3.3 全面品質管理

第4章 友善環境

第5章 社會影響力

第6章 員工關懷

附錄

3.2 客戶服務

捷流深知全球品牌推廣之不易，品牌推廣要成功必須建立在客戶滿意並達到最佳效能專業服務的基礎之上，競爭環境下，除了要瞭解我們的客戶在哪裡，更需要知道客戶的需求為何，進一步能幫處客戶獲利，而這些需求如何才能被滿足？

目錄

經營者的話

第1章 企業經營

第2章 永續承諾與方針

第3章 客戶滿意與服務

3.1 求新求變的動能與實踐

3.2 客戶服務

3.3 全面品質管理

第4章 友善環境

第5章 社會影響力

第6章 員工關懷

附錄

客製化產品設計

故捷流營業團隊展開了一系列的客戶產品應用上訪談，在技術團隊專業協助下，為客戶製程需求進行客製化產品設計。讓客戶拋開過去對國內品牌的包袱與既有的成見，對我們產品、服務、行銷、品牌定位等各方面的心聲，經過統計與分析，將最多客戶最在乎的事，整理成有意義的產品及產業應用資訊。

我們以客戶角度為出發點，

成立維修售服中心

提供客戶線上障礙的釋疑及排除

讓也透過維修的服務讓客戶將停機的時間及製程損失的成本降至最低。



3.2 客戶服務

目錄

經營者的話

第1章 企業經營

第2章 永續承諾與方針

第3章 客戶滿意與服務

3.1 求新求變的動能與實踐

3.2 客戶服務

3.3 全面品質管理

第4章 友善環境

第5章 社會影響力

第6章 員工關懷

附錄

完整的顧客服務系統

在全球化佈局之既定政策下，捷流的客戶服務網絡遍佈海外各據點，我們於總部成立「全球客服處」以整合所有客服資源，確保客戶服務的即時性與專業度，永續經營客戶關係，提昇顧客的滿意度。

客戶服務專線

02-2269-8000

線上服務平台 eService

sales@valuevalves.com.tw

3.2 客戶服務

目錄

經營者的話

第1章 企業經營

第2章 永續承諾與方針

第3章 客戶滿意與服務

3.1 求新求變的動能與實踐

3.2 客戶服務

3.3 全面品質管理

第4章 友善環境

第5章 社會影響力

第6章 員工關懷

附錄

全球客戶售後服務滿意度調查

捷流「全球客服處」針對產品技術支援與返修服務等項目，定期執行「全球客戶售後服務滿意度調查」，藉由全面之第一手回饋資料，瞭解客戶使用經驗與心聲，以此作為服務改善依據。針對未臻完善之項目亦會進行深入分析並建立稽核追蹤機制，確保客戶需求獲得解決。

2020年至2022年實際整體客戶服務滿意度

持續維持在9.3

客戶意見將持續轉化成我們檢討改善之動力，當發生滿意度回覆不如期待時，會立即進行了解並要求改善。此外亦建構雙向、多元之客戶溝通管道，如：維修滿意客戶滿意度意見表，以及多語言的網頁及聯絡 email 電子信箱等，客戶均可於最短時間獲得回覆與支援，加深與客戶互信關係，鞏固客戶忠誠度與品牌信任度。

2022年度客戶滿意度調查平均分數 (目標：平均分數8.5分以上)

名稱	平均分數
2022年度國內客戶滿意度調查平均分數	9.42
2022年度佳和客戶滿意度調查平均分數	9.61
2022年度國外客戶滿意度調查平均分數	8.89
2022年度客戶滿意度調查總平均分數	9.3067
2021年度國內客戶滿意度調查平均分數	9.2
2021年度佳和客戶滿意度調查平均分數	9.48
2021年度國外客戶滿意度調查平均分數	9.44
2021年度國外客戶滿意度調查總平均分數	9.37
2020年度國內客戶滿意度調查平均分數	9.32
2020年度佳和客戶滿意度調查平均分數	9.77
2020年度國外客戶滿意度調查平均分數	9.26
2020年度國外客戶滿意度調查總平均分數	9.45

3.2 客戶服務

目錄

經營者的話

第1章 企業經營

第2章 永續承諾與方針

第3章 客戶滿意與服務

3.1 求新求變的動能與實踐

3.2 客戶服務

3.3 全面品質管理

第4章 友善環境

第5章 社會影響力

第6章 員工關懷

附錄

客戶健康與安全

捷流秉持「誠信務實」的企業原則，優先為客戶考量需求，除了提供客戶高附加價值的創新產品組合，我們也以提供最彈性、快速、專業的客戶服務作為持續提升公司競爭力的重要指標。此外，產品的物質安全、製程環境及生命週期，我們亦秉持符合客戶與國際標準規範之需求，積極推動健康與安全性評估，建構自我檢視與監控機制，保障客戶用的安全。成立「有害物質限用管理」專案，目前所有產品 100% 均符合 REACH、RoHS 2.0 等全球相關法規認證。提供客戶安心、健康與安全的產品與服務。

資料安全與客戶隱私權保護

伴隨全球製造業的轉移，公司本著「分享大陸，落實控制閥全球供應鏈」的理念。於2004投鉅資設立製造基地於人間天堂美譽的蘇州，並於2012擴建控制閥二期廠房。從臺灣導入先進的閥門、蝶閥、控制閥及球閥生產技術和管理技術，致力於為大陸客戶提供最先進的閥門、蝶閥、控制閥及球閥和服務。控制閥產品先後服務於華陽(漳州)後石電廠、國電霍州電廠，國投北部灣電廠，華陽(洛陽)電廠，華亞硬管廠，亞東石化，台積電，中芯國際等各大知名企業。

我們秉承「價值、專業、品質、服務、創新」的企業精神，致力於打造工業流體管道中控制閥的精品，竭誠期待為您提供優質的閥門、蝶閥、控制閥及球閥和滿意的服務

3.3 全面品質管理

國際品質認證

目錄

經營者的話

第1章 企業經營

第2章 永續承諾與方針

第3章 客戶滿意與服務

3.1 求新求變的動能與實踐

3.2 客戶服務

3.3 全面品質管理

第4章 友善環境

第5章 社會影響力

第6章 員工關懷

附錄



TUV-德國萊因

- 通過ISO 9001:2015
- 過壓力設備認證PED(H) CE0035

TS

- 通過TS特種設備型式試驗認證

LR-英國勞氏驗船協會

- 通過LR-英國勞氏驗船協會

ABS-美國船級社

- 通過ABS-美國船級社 工廠認證
- 通過ABS-美國船級社 設計規範

CR-中國驗船中心

- 通過CR-中國驗船中心 工廠認證



TR CU Certificate-俄羅斯海關聯盟證書

- 通過TR CU 032 證書(適用於機械/工業產品之壓力容器)
- 通過TR CU 010 證書(適用於機械/工業產品安規)



BV-法國驗船協會

- 通過BV-法國驗船協會



NK-日本驗船協會

- 通過NK-日本驗船協會



DNV-挪威驗船協會

- 通過DNV-挪威驗船協會



CQC-中國質量認證中心

- 通過CQC-中國質量認證中心 ISO 9001:2008認證

3.3 全面品質管理

國際品質認證

TUV-德國萊茵



• 通過LR-英國勞氏驗船協會



• 通過TUV-德國萊茵 防火測試 全尺寸,材質:Carbon Steel, SS

• 通過TUV-德國萊茵 溢散測試ISO 15848-1 CO1~CO3

• 通過TUV-德國萊茵 低溫測試BS 6364

• 通過TUV-德國萊茵 防爆認證

• 通過TUV-德國萊茵 SIL3-安全完整性等級認證 IEC 61508-1

金屬工業研究發展中心



• 通過金屬工業研究發展中心 防火測試 全尺寸,材質:Carbon Steel, SS

• 通過金屬工業研究發展中心 溢散測試ISO 15848-1 CO1~CO3

• 通過金屬工業研究發展中心 溢散測試ANSI/ISA 93.00.01

• 通過金屬工業研究發展中心 壽命測試

通過UL(瑞士商優力安全認證股份有限公司) NSF 61 & NSF 372 認證

通過LR-英國勞氏驗船協會 防火測試

通過CRN-加拿大註冊號



目錄

經營者的話

第1章 企業經營

第2章 永續承諾與方針

第3章 客戶滿意與服務

3.1 求新求變的動能與實踐

3.2 客戶服務

3.3 全面品質管理

第4章 友善環境

第5章 社會影響力

第6章 員工關懷

附錄

目錄

經營者的話

第1章 企業經營

第2章 永續承諾與方針

第3章 客戶滿意與服務

第4章 友善環境

4.1 永續綠色價值

4.2 資訊安全

4.3 節能減碳

4.4 環境保護

第5章 社會影響力

第6章 員工關懷

附錄

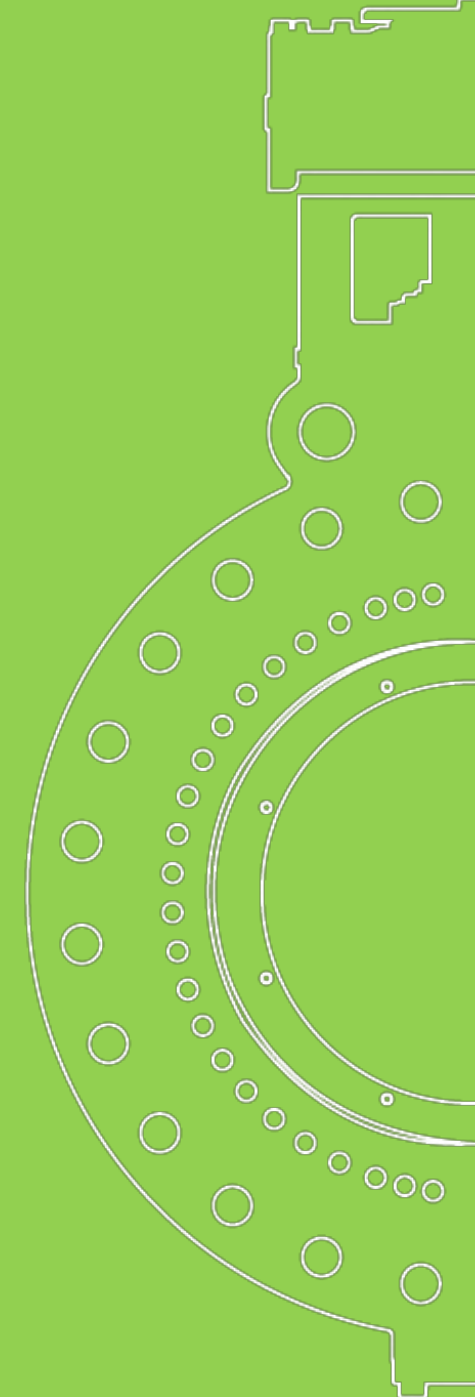
第四章 友善環境

4.1 永續綠色價值

4.2 資訊安全

4.3 節能減碳

4.4 環境保護





4.1 永續綠色價值-承諾 行動與目標

目錄

經營者的話

第1章 企業經營

第2章 永續承諾與方針

第3章 客戶滿意與服務

第4章 友善環境

4.1 永續綠色價值

4.2 資訊安全

4.3 節能減碳

4.4 環境保護

第5章 社會影響力

第6章 員工關懷

附錄

承諾	2022 年執行項目	2022 年執行成果	2021-2023 年目標
溫室氣體查證	溫室氣體排放統計	範疇一：直接排放 88.1720公噸CO2e/年 範疇二：間接排放 979.4661公噸CO2e/年 總量：1067.6381公噸CO2e/年	經重新審視，我們將減碳目標訂定如下： 1. 2023年較2022年減少3%。減碳總量32(公噸CO2e) 2. 無紙化專案推動，紙張用量目標降低50%。 3. 產品節能降低耗能1%
監控能源使用 落實節能減碳	監控能源風險及推動落實 節能省碳專案	無紙化專案推動，較2021年度減少50%	
落實環保法規	關注 RoHS & REACH 法規更新及衝突礦產調查	1. 持續更新供應商 REACH SVHC 205 項符合規範要求。 2. 持續更新 RMI_CMRT 5.12 「無衝突礦產報告公版調查」。	
綠色產品設計	製程節能減碳、杜絕逸散性空汙為客戶降低製程耗費、延伸產品壽命週期	本公司不斷地研究如何減少製造過程中材料的使用量，針對產品製程氣體排放之相關政策方面，本公司透過在製造過程中讓製程達到最少量的氣體排放。金屬表面硬化製程導入，取代鍍硬鉻製程對環境之汙染。 系列產品設計使用輕量止漏結構，減少珍稀物料，並取得逸散性測試驗證(API 641、ISO 15848-1)、防火認證(API 607、ISO 10497)、超低溫認證(BS 6364、MSS SP 134)。耐久的、可更換的及相容性高的零件，來延長產品的可使用壽命。設計時也會考量產品廢棄時零組件必須為容易回收及可再利用的。當產品達其使用年限時，可因採用易拆解設計，而減少拆解所需花費的時間及人力。提高產品耐用性及延長壽命週期。	



4.1 永續綠色價值-環境永續承諾

目錄

經營者的話

第1章 企業經營

第2章 永續承諾與方針

第3章 客戶滿意與服務

第4章 友善環境

4.1 永續綠色價值

4.2 資訊安全

4.3 節能減碳

4.4 環境保護

第5章 社會影響力

第6章 員工關懷

附錄

環境永續管理政策

捷流閥業本於對社會責任及環境保護所肩負的使命與信念。追求維護整體生態環境和永續發展的過程中，力求技術的提昇與品質突破，以審慎的態度全面積極的推動環境管理系統及相關活動，落實污染預防，創造優良的工作環境，保護員工生理、心理健康，善盡法律責任、社會義務與環境保護之企業責任。並堅持下述承諾做為公司環境管理決策的最高指導方針：

落實環保法令：執行環保相關法令查核，遵守主管機關環保法規要求。

發揮資源創意：善用可用資源，減少浪費行為，降低對環境的污染及能源消耗。

持續綠色生產：定期稽核審查確保環境政策落實執行持續改善之成效，共同維護綠色地球村。

能源永續管理政策

為善盡企業之社會責任，致力於節能減碳，並遵守相關法規進行環境污染防治、綠色產品設計與持續改善，以達到節約能源之效益與目標。我們秉持對環境保護的堅持，持續落實環境友善的作法如下：

定期審查目標：定期召開管理審查會議，檢討能源使用情況。

提高設備效率：定期維護與保養，尋找更有效的節能改善措施之作法。

採購節能產品：優先購買具有節能標章、省水標章、能源之星、節能設施等產品。

提昇員工觀念：對全體同仁溝通宣導節能觀念。

4.2 資訊安全

目錄

經營者的話

第1章 企業經營

第2章 永續承諾與方針

第3章 客戶滿意與服務

第4章 友善環境

4.1 永續綠色價值

4.2 資訊安全

4.3 節能減碳

4.4 環境保護

第5章 社會影響力

第6章 員工關懷

附錄

透過防火牆管制進出流量，劃分對內、對外網路安全設置及加入HiNet先進網路防禦系統以進行資訊安全防禦。

運用防毒軟體進行伺服器及個人電腦監控，確保所有設備都有安裝規定的防毒軟體，並且讓每台設備的病毒碼隨時保持最新版本。

公司檔案、資料庫每日備份並同時執行異地存放以降低資料意外風險。

重要核心系統ERP，SFT除了完整備份外，並每年定期進行驗證還原功能，以作為預防感染加密勒索攻擊的最後一道防線，確保資料庫及資料能安全恢復運作。

公司郵件經由垃圾郵件控管機制針對進入郵件過濾避免釣魚信件與病毒信件入侵。

每年定期對員工宣導資訊安全新知，提高員工資訊安全意識。提升員工資安警覺性。

定期進行資訊循環內部稽核，確保相關作業皆能確實落實，110年自評結果為良好。

機房配置不斷電系統及發電機機制，以保護資料不致因電力問題而受到損害。

4.3 節能減碳

環境永續承諾 在能源使用上的相關措施方案

目錄

經營者的話

第1章 企業經營

第2章 永續承諾與方針

第3章 客戶滿意與服務

第4章 友善環境

4.1 永續綠色價值

4.2 資訊安全

4.3 節能減碳

4.4 環境保護

第5章 社會影響力

第6章 員工關懷

附錄

針對同仁進行教育訓練或溝通，鼓勵節約用電

敝公司節約冷氣方案如下：依照政府節能規定建議，室內冷氣溫度不低於26度，並更換遮光窗簾，避免因陽光直射使室內溫度上升，才不須加強開冷氣。

抵擋烈陽光照設計

辦公區遮光窗簾加厚，有效抵擋窗戶外受到烈陽照射的高溫，間接減少空調需求。

分區節電系統

各部門皆配備一組節電系統，劃分各部門的空調及電燈，每天最後一位下班的各部門同仁必需將自己部門的空調及電燈關閉，以節省不必要的待機耗電浪費。

更換辦公室、營業場所或廠房的耗能設備（如省電燈具、汰舊機台等）

總部拆除舊廠蓋新廠區，全廠區採用有節能標章的電器，及省電的LED燈管

機台汰舊換新，新型機台效率更好且更省電！

針對供應鏈進行能源管理：

建議供應鏈廠商可機台汰舊換新，避免因舊機台太耗電

改進服務或銷售流程符合省電概念與要求

產品設計變更，使產品組裝工序減少，縮短組裝時間，進而減少產品加工機械的用電及使用時間。



4.3 節能減碳

環境永續承諾 在水資源使用上的相關措施方案

目錄

經營者的話

第1章 企業經營

第2章 永續承諾與方針

第3章 客戶滿意與服務

第4章 友善環境

4.1 永續綠色價值

4.2 資訊安全

4.3 節能減碳

4.4 環境保護

第5章 社會影響力

第6章 員工關懷

附錄

針對同仁進行教育訓練或溝通，鼓勵節約用水

均不定期與同仁宣導，並於水龍頭旁張貼節水宣導。

更換辦公室、營業場所或廠房耗水設備（如省水馬桶、水龍頭等）

〔使用省水馬桶〕沖水閥分為大號小號兩段式沖水，可減少水量使用。

〔使用省水龍頭〕茶水間水龍頭採用裝上省水閥，以節約水資源。

改進服務或銷售流程符合節水概念與要求

產品設計變更，使產品加工工序減少，在機台加工時需噴水，進而減少產品加工機械的水資源使用。

投資回收水設備或提高回收水使用比例

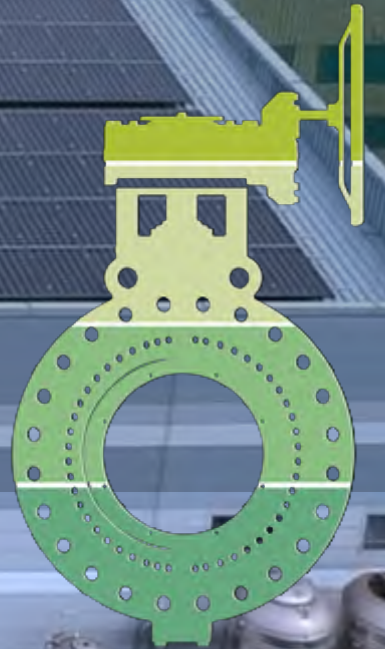
1. 工廠作業使用的水直接排入工業區污水處理廠處理，避免流入水溝造成汙染。
2. 水處理設備(廢水處理循環再利用設備)投入460,000元
3. 水監環保設施(空汙設備，降低空氣汙染)投入5,315,000元



4.3 節能減碳

環境永續承諾 在能源使用上的相關措施方案

響應政府再生能源政策
鑄造廠屋頂設置光電板發電



4.3 節能減碳

環境永續承諾 在能源使用上的相關措施方案

響應政府再生能源政策，鑄造廠屋頂設置光電板發電，
鑄造廠自2019年設置

目錄

經營者的話

第1章 企業經營

第2章 永續承諾與方針

第3章 客戶滿意與服務

第4章 友善環境

4.1 永續綠色價值

4.2 資訊安全

4.3 節能減碳

4.4 環境保護

第5章 社會影響力

第6章 員工關懷

附錄



太陽光電板

480 千瓦

4.3 節能減碳

環境永續承諾 在產品技術使用上的相關措施方案

目錄

經營者的話

第1章 企業經營

第2章 永續承諾與方針

第3章 客戶滿意與服務

第4章 友善環境

4.1 永續綠色價值

4.2 資訊安全

4.3 節能減碳

4.4 環境保護

第5章 社會影響力

第6章 員工關懷

附錄

(1) 專案名稱：桃園觀音區打造綠能鑄造廠

(2) 專案做法：

1. 台灣首次引進國外最新進綠能鑄造技術-真空V法技術，符合綠能鑄造環境，大量減少汙染，與既有觀念中的烏煙瘴氣鑄造廠不同，環境乾淨舒適!
2. 目前台灣的法規及檢驗尚未更新國外新型技術，故台灣國內沒有相關認證可以進行綠色認證。
3. 綠能鑄造廠引進德國/日本最新鑄造技術，節能高效清潔生產。使用新型機械降低能源損耗
4. 建立良好的工作環境，並擴大產能及招募地方人才。
5. 使用節能空調設備，更加節能，辦公室電燈採用飛利浦PED省電燈泡
6. **資源再利用**：製作閥門鑄件製程中熔爐中鋼水為不鏽鋼原料加回爐料為主，而回爐料是以製作閥門鑄件製程產出鑄件的流道口及冒口，經過加工後，再利用進到主爐與不鏽鋼原料一起熔成不銹鋼湯，最後再製成高品質的閥門鑄件，**回爐料約占製程的60%**，充分展現循環效益，除了減碳節省成本外，產出的品質也很好

(3) 專案成果：

採用真空V法技術能使乾砂反覆利用，不用烘型，耗煤減少，也減少大量粉塵，在澆注過程中不會產生有害氣體，乾砂回收率可達95%以上，真正實現環保生產。

鑄造廠建置完成後陸續招攬優秀人才，讓桃園觀音工業區提高就業機會，員工對工作環境滿意。



4.3 節能減碳

環境永續承諾 在產品技術使用上的相關措施方案

目錄

經營者的話

第1章 企業經營

第2章 永續承諾與方針

第3章 客戶滿意與服務

第4章 友善環境

4.1 永續綠色價值

4.2 資訊安全

4.3 節能減碳

4.4 環境保護

第5章 社會影響力

第6章 員工關懷

附錄

(4) 對企業本身及對社會的影響陳述：

對企業本身的影響：

因全球綠色環保意識抬頭，重視綠色生產及實現節能減碳，傳統鑄造廠生產方式存在汙染物排放危害環境的隱憂，未來可能會導致環保法規而整改，本公司成立綠能鑄造廠可為台灣鑄造產業帶來一股清流。

真空V法鑄造朝向設備自動化與環境潔淨化作為優化生產製程的重點，不僅可降低生產成本，提升產品品質，同時可減少人才的流失，成為業界少數整合鑄件原物料製程一條龍服務之專業閥門製造公司，且終端客戶需求亦將逐漸移往具環保產品之公司優先採購，將有利於對本公司未來業績之成長。

對社會的影響：

引入國外最新鑄造技術，成為台灣鑄造技術的領頭羊，提高國外客戶對台灣技術的信心度。

為社會提供更好更優質的鑄造產品，成為台灣鑄造廠之光!

增加就業機會，降低失業率。

使用新型機台，降低能源耗損。

使用新型機台，提高台灣生產技術型態。



4.4 環境保護-綠色永續產品承諾

產品或服務的設計符合綠能概念

目錄

經營者的話

第1章 企業經營

第2章 永續承諾與方針

第3章 客戶滿意與服務

第4章 友善環境

4.1 永續綠色價值

4.2 資訊安全

4.3 節能減碳

4.4 環境保護

第5章 社會影響力

第6章 員工關懷

附錄

近年環安意識抬頭，越來越注重防止逸散功能，一旦發生洩漏工安事件可能使管路停產，造成營運上重大損失，本公司積極取得各式閥門製品有關防火、逸散、耐高、耐壓、超低溫及抗腐蝕等性能與操作測試之品質認證，穩居我國高品質、高穩定度閥門產業龍頭地位。

1. 通過美國UL無鉛測試，當產品使用在食品業可保證安全無慮。(備註：UL安全試驗所是美國最有權威的，也是世界上從事安全試驗和鑒定的較大的民間機構。)
2. 通過TUV德國萊茵 防爆測試、防火測試、逸散性測試、SIL3-安全完整性等級認證
3. 通過台灣金屬工業研究發展中心防火測試、逸散性測試
4. 通過俄羅斯海關聯盟證書(適用於機械/工業產品之壓力容器及產品安規)
5. 通過LR-英國勞氏驗船協會 防火測試
6. 食品級橡膠通過RHO2規範
7. 綠色鑄造廠引進國外真空V法鑄造技術，因技術太先進，國內綠能法規尚無如此新穎相關規範可以進行認證，此為綠色鑄造技術!

4.4 環境保護-綠色永續產品承諾

產品或服務的設計符合綠能概念

目錄

經營者的話

第1章 企業經營

第2章 永續承諾與方針

第3章 客戶滿意與服務

第4章 友善環境

4.1 永續綠色價值

4.2 資訊安全

4.3 節能減碳

4.4 環境保護

第5章 社會影響力

第6章 員工關懷

附錄

產品製程或服務流程符合綠能概念或要求

〔推行無紙化作業，建置線上內部下單系統〕目的減少紙量使用，為環保盡一份心力。

〔推行電子型錄〕中/英文版本，可於官網直接下載，或以MAIL提供。

〔推行虛擬空間 AR擴增實境APP介紹產品〕可以手機直接掃描官網提供的QR CODE，即可下載，擴增實境AR，2017年投入第一期AR規劃，2019年投入第二期AR規劃，另加入APPLE會員，於IOS平台上架虛擬實境APP，投入金額超過100萬元。

除了可看到公司產品細節介紹外，可以720度環景看到公司工廠產線狀況。





4.4 環境保護-綠色永續產品承諾

產品或服務的設計符合綠能概念

目錄

經營者的話

第1章 企業經營

第2章 永續承諾與方針

第3章 客戶滿意與服務

第4章 友善環境

4.1 永續綠色價值

4.2 資訊安全

4.3 節能減碳

4.4 環境保護

第5章 社會影響力

第6章 員工關懷

附錄

產品包裝符合綠能概念或要求

1. 綠色包裝設計，95%可回收：較大型閥門產品使用可循環材質--使用木材包裝，且如需出口的貨物，木材都有做煙燻，避免因蟲卵寄生在裡面，汙染國外生態系，且木材可回收再利用。
2. 小型產品包裝採用回收紙削做為緩衝包材，使用可回收紙箱作為包裝。

產品或人員的運輸符合綠能概念或要求

1. 降低油耗及排碳：公司交通車屬於油電混和動力
2. 降低產品運送排放碳軌跡：產品運輸多使用回頭車，為了不浪費空車的油耗，非必要避免使用專車
3. 產品運輸使用棧板(木材材質)輸送，棧板可重覆再利用

產品回收符合綠能概念或要求

產品屬於金屬，金屬屬於可回收材質!

食品及橡膠符合RHO2綠色規範



4.4 環境保護-綠色永續產品承諾

產品或服務的設計符合綠能概念

目錄

經營者的話

第1章 企業經營

第2章 永續承諾與方針

第3章 客戶滿意與服務

第4章 友善環境

4.1 永續綠色價值

4.2 資訊安全

4.3 節能減碳

4.4 環境保護

第5章 社會影響力

第6章 員工關懷

附錄

舉辦或參與鼓吹節能減碳或環境永續的活動

1. 午休時間關閉辦公室電燈，以節省用電量。
2. 公司制服不打領帶及不穿西裝的企業輕裝運動
3. 鼓勵員工以走樓梯替代搭電梯
4. 包裝耗材重複使用

提高綠色採購的比例：與2021年相較，2022年提高的比例： 1 %

1. 通過美國NSF認證橡膠購買量提高
2. 購買綠色包材，木材包裝及紙質包裝。



4.4 環境保護-綠色永續產品承諾

目錄

經營者的話

第1章 企業經營

第2章 永續承諾與方針

第3章 客戶滿意與服務

第4章 友善環境

4.1 永續綠色價值

4.2 資訊安全

4.3 節能減碳

4.4 環境保護

第5章 社會影響力

第6章 員工關懷

附錄

綠色供應鏈

綠色原物料

鑄件為綠色鑄造廠製造

食品級橡膠通過RHO2

設計 綠色產品

材質為金屬製品，屬於可回收類

產品通過防火、防逸散、防腐蝕、可超低溫等國際認證

綠色製程

產品製程簡化，節約電力及水資源

工業排水透過汙水處理廠處理

綠色包裝

木材包裝包材

紙材包裝

綠色行銷

製作虛擬實境AR介紹產品，為台灣閥門唯一使用AR的龍頭廠商。

鼓勵客戶使用電子型錄取代紙本型錄

運輸 節能減碳

採用回頭車，避免使用專車運送，可大量減少空車油耗，並使用棧板(木材)運送。

人員運輸採油電混合車

綠色回收

鐵削回收

紙絲回收

4.4 環境保護- 氣候變遷因應與風險管理

目錄

經營者的話

第1章 企業經營

第2章 永續承諾與方針

第3章 客戶滿意與服務

第4章 友善環境

4.1 永續綠色價值

4.2 資訊安全

4.3 節能減碳

4.4 環境保護

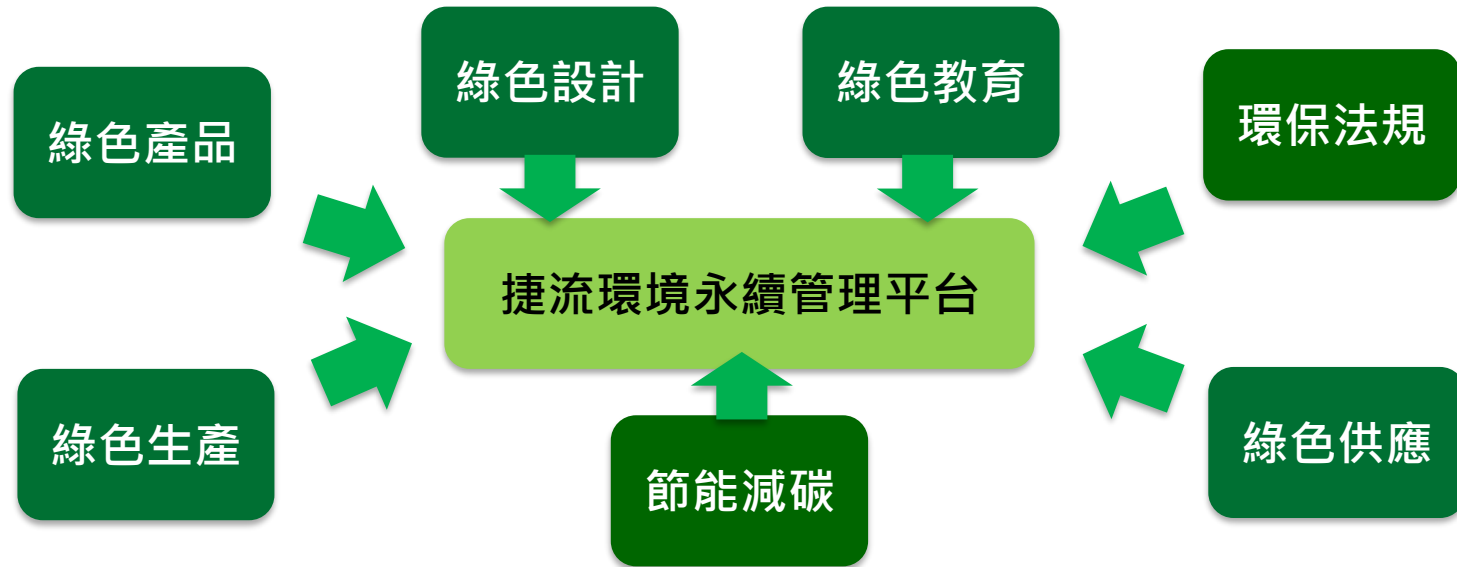
第5章 社會影響力

第6章 員工關懷

附錄

氣候變遷衝擊人類生活及全球生態環境，是國際社會極為重視的環境議題。捷流藉由積極參與國內各種環境永續相關活動及瞭解包括政府、投資人、客戶及社會大眾等利害關係人所關注與環境有關議題。

透過「捷流環境永續管理平台」鑑別出各類環保重大議題之風險與機會，持續關注氣候變遷趨勢與我國政府應變方向，遵守政府環保法規，積極採取友善環境行動，引領供應商共同建立綠色供應鏈，進而降低企業營運的氣候風險與衝擊。



4.4 環境保護

氣候變遷因應與風險管理

目錄

經營者的話

第1章 企業經營

第2章 永續承諾與方針

第3章 客戶滿意與服務

第4章 友善環境

4.1 永續綠色價值

4.2 資訊安全

4.3 節能減碳

4.4 環境保護

第5章 社會影響力

第6章 員工關懷

附錄

公司環境永續政策及目標

敝公司以永續經營、綠色企業、技術創新及善盡社會責任，並成為「世界領先的閥門製造廠」為願景。持續提升經營管理能力，使企業得以順利發展，並提供員工安全健康的工作環境及合理的薪酬與福利，並與利害人關係維持良好互動，並從事社會公益，善盡企業社會責任，並講究環保以達到綠色企業的目標！

環境品質政策

捷流閥業股份有限公司為一閥類專業製造廠，主要生產工業用之各種高性能閥（蝶閥、球閥、逆止閥等等）。產品除了國內各大企業使用外，更外銷世界各國。在公司永續經營的理念政策下，對於產品，從開發、設計、銷售、生產製作到維修服務的各項程序中，將依照我司之品質政策：

「研究創新，顧客滿意；降低損失，永續經營」

產品除了要不斷之要求所產生的污染如：VOC 逸散、金屬粉塵、污水、廢棄物等

將善盡企業對環保之責任，做各種妥善處理。

4.4 環境保護

氣候變遷因應與風險管理

目錄

經營者的話

第1章 企業經營

第2章 永續承諾與方針

第3章 客戶滿意與服務

第4章 友善環境

4.1 永續綠色價值

4.2 資訊安全

4.3 節能減碳

4.4 環境保護

第5章 社會影響力

第6章 員工關懷

附錄

擬訂環境永續 / 氣候變遷調適行動方案

因全球綠色環保意識抬頭，重視綠色生產及實現節能減碳，傳統鑄造廠生產方式存在汙染物排放危害環境的隱憂，未來可能會導致環保法規而整改，本公司成立綠色鑄造廠可為台灣鑄造產業帶來一股清流。

總公司及辦公大樓在近幾年陸續打造新廠區，不論是辦公室採用省電燈泡，省水馬桶，舊型機台汰舊換新為新型較省電機台，全廠區安裝節能空調等等...

未來若環保法規開始修改重視綠色環保時，捷流已經準備好了！

4.4 環境保護

環境永續承諾 在廢棄物使用上的相關措施方案

目錄

經營者的話

第1章 企業經營

第2章 永續承諾與方針

第3章 客戶滿意與服務

第4章 友善環境

4.1 永續綠色價值

4.2 資訊安全

4.3 節能減碳

4.4 環境保護

第5章 社會影響力

第6章 員工關懷

附錄

針對同仁進行教育訓練或溝通，鼓勵廢棄物減量

鼓勵同仁在中午用餐時，自備環保碗筷，避免使用一次性便當盒或餐具，99%同仁均依循此作業。

公司提供咖啡機及水杯，可減少同仁去超商購買咖啡而產生的一次性紙杯。

針對辦公室、營業場所或廠房的廢棄物進行回收或減量動作

〔設有資源回收區〕紙類、金屬類、塑膠類、木頭類、鐵削類等，提高廢棄物的回收。

〔辦公室影印紙〕回收背面再列印一次，可100%重複使用，或文件可採雙面列印方式可降低50%用紙，兩面都使用過後放碎紙機絞碎，碎紙用來當包材緩衝防撞，產品出貨可當打包包材使用。

〔工廠加工後會產生鐵削〕鐵削收集後，統一由資源回收廠商定期來回收。

〔鑄造廠生產鑄件的砂模〕砂子95%可以回收再使用。

〔推行無紙化作業〕公司建置線上簽核系統，目的減少紙量使用，為環保盡一份心力。

〔信封重複使用〕使用過的信封會保留，做為廠區內傳遞資料的資料袋

〔衛生紙〕洗手間用衛生紙採用有綠色標章FSC(最高環保林木驗證)



4.4 環境保護

環境永續承諾 在廢棄物使用上的相關措施方案

目錄

經營者的話

第1章 企業經營

第2章 永續承諾與方針

第3章 客戶滿意與服務

第4章 友善環境

4.1 永續綠色價值

4.2 資訊安全

4.3 節能減碳

4.4 環境保護

第5章 社會影響力

第6章 員工關懷

附錄

鑄造廠購入真空硬化造模製造安裝工程機台，投入15,392,000元，為粉塵集塵設備，降低空氣汙染

水處理設備(廢水處理循環再利用設備)投入460,000元

水監環保設施(空汙設備，降低空氣汙染)投入5,315,000元

針對供應鏈進行源頭減量、資源回收、再使用及再生利用等方式



4.4 環境保護

氣候變遷因應與風險管理

目錄

經營者的話

第1章 企業經營

第2章 永續承諾與方針

第3章 客戶滿意與服務

第4章 友善環境

4.1 永續綠色價值

4.2 資訊安全

4.3 節能減碳

4.4 環境保護

第5章 社會影響力

第6章 員工關懷

附錄

捷流閥業本著「保護環境，重建地球村」的環保理念，實踐我們對環境的承諾：

- 1.落實污染預防及持續改善之精神，讓環境管理系統發揮有效之運作，以達成目標。
- 2.遵循國內環保法規及相關規定。
- 3.在各項製程中，優先選用低污染之能源與低資源消費，來降低對環境衝擊。
- 4.透過教育訓練，宣導、提昇全體員工之環保意識及責任感。
- 5.對環保的議題，我們本著公開的原則，做好內、外的溝通，尋求最好的解決方式。
- 6.捷流閥業股份有限公司之全體員工，從上到下，應將本環境政策作為日常工作及生活運作之準則，以盡對環境保護的一份責任，進而影響週遭親朋，共造環保地球。

設立環境管理專責單位或人員

4.4 環境保護-環境永續管理



目錄

經營者的話

第1章 企業經營

第2章 永續承諾與方針

第3章 客戶滿意與服務

第4章 友善環境

4.1 永續綠色價值

4.2 資訊安全

4.3 節能減碳

4.4 環境保護

第5章 社會影響力

第6章 員工關懷

附錄

確保產品從設計到生產製程與產品均符合國際法規與客戶環保要求，持續關注國際環保指令動向，透過不定期更新有害物質限用管制規範及成立「有害物質限用管理」專案，明確訂定產品有害物質使用標準與環保相關管控要求，確保產品 均能遵守各項要求，達成捷流企業社會責任之承諾，並建立 (P-D-C-A) 循環進行常態化管理，以達成節能減碳的環保目標。

機能要求	一、二階文件	文件編號	權責單位	三階文件	文件編號	權責單位
4.1 一般要求						
4.2 環境政策	環境管理規制作業辦法	QA-12	總務組			
4.3.1 環境考量面	環境考量面鑑別與分析作業辦法	QA-13	總務組			
4.3.2 法規及其他要求	法規取得及鑑別作業管理辦法	QA-14	總務組			
4.3.3 目標及標的	環境目標/標的及方案管理辦法	QA-15	總務組			
4.3.4 環境管理方案	環境委員會管理辦法	QA-16	總務組			
4.4.1 架構與責任	員工教育訓練實施辦法	QA-03	總務組			
4.4.2 訓練認知與能力	驗證及特定作業人員管理辦法	GM-03	總務組			
4.4.3 溝通	溝通作業管理辦法	GM-04	品保組			
4.4.4 環境管理系統文件化	環境管理手冊(一階)	EAM-00	品保組			
4.4.5 文件及資料管制	文件管理作業辦法	QA-01	品保組			
4.4.6 作業管制	作業管制管理辦法	MD-11	廠務部	廢氣處理管制作業說明書	MD-WI-13	廠務部
				廢水處理管制作業說明書	MD-WI-08	廠務部
				廢棄物分類及處理作業說明書	MD-WI-09	廠務部
				噪音管制作業說明書	MD-WI-10	廠務部
				塗裝防護作業說明書	MD-WI-11	廠務部
				有機溶劑處理管制作業說明書	MD-WI-12	廠務部
				承包商廠內作業管制說明書	GA-WI-01	廠務部
環境衛生管理作業說明書	GA-WI-02	廠務部				
	採購作業處理辦法	PU-01	採購組			
4.4.7 緊急事件準備與應變	緊急事件準備與應變管理辦法	MD-12	廠務部	緊急事件通報作業說明書	GA-WI-03	總務組
				消防防護作業說明書	GA-WI-04	總務組
				油污防護作業說明書	GA-WI-05	總務組
				水污防護作業說明書	GA-WI-06	總務組
	空污防護作業說明書	GA-WI-07	總務組			
4.5.1 監視及量測	監督與量測管理辦法	QA-17	品保組			
	檢驗設備管理辦法	QA-08	品保組			
4.5.2 不符合及矯正、預防措施	環境不符合、矯正與預防措施管理辦法	QA-18	品保組			
4.5.3 記錄	品質及環境記錄管理辦法	QA-05	品保組			
4.5.4 環境管理系統之稽核	內部稽核實施辦法	QA-10	品保組			
4.6 管理審查	管理審查辦法	QA-19	品保組			



目錄

經營者的話

第1章 企業經營

第2章 永續承諾與方針

第3章 客戶滿意與服務

第4章 友善環境

第5章 社會影響力

5.1 健康關懷

5.2 居住安全

5.3 教育關懷與文化傳承

5.4 社會展望

第6章 員工關懷

附錄

第五章 社會影響力

5.1 健康關懷

5.2 居住安全

5.3 教育關懷與文化傳承

5.4 社會展望



5.1 健康關懷-積極社會參與

目錄

經營者的話

第1章 企業經營

第2章 永續承諾與方針

第3章 客戶滿意與服務

第4章 友善環境

第5章 社會影響力

5.1 健康關懷

5.2 居住安全

5.3 教育關懷與文化傳承

5.4 社會展望

第6章 員工關懷

附錄

企業存在與發展的意義，不應僅是為股東謀求投資獲利，或是促進國家經濟的繁榮與進步，更深一層的價值，應是取之於社會、用之於社會，運用企業的組織及財務能力，由小而大、由近而遠，為環境或受社會忽視的弱勢族群尋求「共好」。

在本公司企業社會責任實務守則中提及：

「本公司應評估公司經營對社區之影響，並適當聘用公司營運所在地之人力，以增進社區認同。並應經由股權投資、商業活動、捐贈、企業志工服務或其他公益專業服務等，將資源投入透過商業模式解決社會或環境問題之組織，或參與社區發展及社區教育之公民組織、慈善公益團體及政府機構之相關活動，以促進社區發展。」

捷流對社會參與的作為與面向，經過這麼多年來的實踐，逐步朝向有系統、有組織的方式前進，透過與公部門、學校、公益團體以及社會企業的合作，期能集結更大更廣的力量，帶給我們所在意的社會與環境最切實的關注，所關懷的人們最大的溫暖。



5.2 居住安全

目錄

經營者的話

第1章 企業經營

第2章 永續承諾與方針

第3章 客戶滿意與服務

第4章 友善環境

第5章 社會影響力

5.1 健康關懷

5.2 居住安全

5.3 教育關懷與文化傳承

5.4 社會展望

第6章 員工關懷

附錄

消防演練

監控系統

安全防護

外勞宿舍



5.3 教育關懷與文化傳承

目錄

經營者的話

第1章 企業經營

第2章 永續承諾與方針

第3章 客戶滿意與服務

第4章 友善環境

第5章 社會影響力

5.1 健康關懷

5.2 居住安全

5.3 教育關懷與文化傳承

5.4 社會展望

第6章 員工關懷

附錄

捐出九人座公務車，供卑南國小棒球隊做為移動工具，方便到各地參加比賽時，載運球員及人員。

捐贈土城國小清寒學童營養午餐

捐贈頂埔國小體育用品及導護用具、筆記型電腦

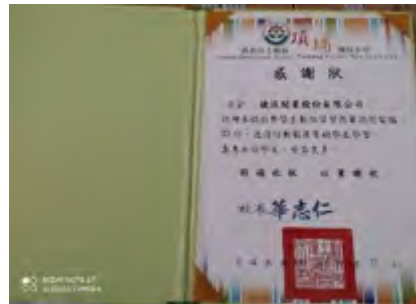
捐贈雙園國中筆記型電腦

國立台灣海洋大學-教育部機械與機電工程創新整合人才培育計畫

國立臺灣科技大學EMBA參訪

實習與建教合作：寒暑假工讀生

德國交換學生 實習工讀生



5.3 教育關懷與文化傳承

目錄

經營者的話

第1章 企業經營

第2章 永續承諾與方針

第3章 客戶滿意與服務

第4章 友善環境

第5章 社會影響力

5.1 健康關懷

5.2 居住安全

5.3 教育關懷與文化傳承

5.4 社會展望

第6章 員工關懷

附錄

參與、認養地方創生事業

購買當地工業區廠商產品，如工商日誌工廠、大黑松小倆口禮盒贈給客戶、採用地方貨運，如公司旁的大榮貨運、購買地方工業膠膜等等...

為在地提供技術或科技

綠能鑄造廠引進德國/日本最新鑄造技術，節能高效清潔生產。採用真空V法技術能使乾砂反覆利用，不用烘型，耗煤減少，也減少大量粉塵，在澆注過程中不會產生有害氣體，乾砂回收率可達95%以上，真正實現環保生產。

5.3 教育關懷與文化傳承

目錄

經營者的話

第1章 企業經營

第2章 永續承諾與方針

第3章 客戶滿意與服務

第4章 友善環境

第5章 社會影響力

5.1 健康關懷

5.2 居住安全

5.3 教育關懷與文化傳承

5.4 社會展望

第6章 員工關懷

附錄

協助開發、推廣地方特色產品

福委會不定期與公司周邊店家合作，跟店家簽約同仁去消費可享優惠，鼓勵同仁消費地方店家。

享樂天然酵母麵包專賣店、石頭火鍋燒肉日本料理(土城店)、85度°C - (樹林店)、阿默典藏蛋糕、崎珍日式燒烤(三峽)、4u4U創意歐陸料理、宜蘭羅東木棉道美學商旅、Pretty Mei 手工奶酪、善誠生活有限公司

創造或增加在地就業機會

敝公司擴大廠區持續招募地方人才，且去年鑄造廠正式營運大量招募優秀人才，不只桃園觀音廠，包含土城工業區總公司及辦公大樓、麥寮維修中心等處均持續招募人才。

協助本、外地青年進駐在地

敝公司提供員工宿舍供外地員工安全舒適的住宿環境及伙食

協助地方打造可持續發展之產業

於桃園觀音區投入大量資金打造鑄造廠，並引入國外最先進鑄造技術，為桃園觀音區增加就業機會及讓台灣的鑄造業更上一層樓！

5.4 社會展望-弱勢關懷

目錄

經營者的話

第1章 企業經營

第2章 永續承諾與方針

第3章 客戶滿意與服務

第4章 友善環境

第5章 社會影響力

5.1 健康關懷

5.2 居住安全

5.3 教育關懷與文化傳承

5.4 社會展望

第6章 員工關懷

附錄

捐贈苗栗市幼安教養院安養醫療床及每年不定期捐款

2021年仁愛微懷熱心發動捐血濟助病患善行-新北市土城區，公司鼓勵同仁參與捐血

每月贊助現金中華兒童、施恩教養院等機構

2021年贊助兩位弱勢家庭的兒童獎學金，供他們上課，透過“台灣兒童暨家庭輔助基金會”辦理。

認養臺北市立雙園國中6位家境貧寒新生直到國中畢業。

購買“財團法人台北市自閉兒社會福利基金會附設愛肯樂活工場”中秋節禮盒或尾牙禮盒贈送給公司員工當禮盒



5.4 社會展望-社會參與專案

目錄

經營者的話

第1章 企業經營

第2章 永續承諾與方針

第3章 客戶滿意與服務

第4章 友善環境

第5章 社會影響力

5.1 健康關懷

5.2 居住安全

5.3 教育關懷與文化傳承

5.4 社會展望

第6章 員工關懷

附錄

專案名稱：2019年總公司舊廠轉型打造節能新廠區，並增加就業工作機會

專案做法：

1. 更換新型機械設備降低能源損耗(新型設備節能更勝舊型)
2. 建立良好的工作環境，並擴大產能及招募地方人才，並蓋新的員工宿舍，提升居住品質。
3. 更換空調設備，更加節能，辦公室電燈採用飛利浦LED省電燈泡
4. 依照綠建築的概念：【建築能源管理系統：開窗面導光】【日常節能；開口部玻璃】辦公室廠區設計大量的落地窗及大片玻璃窗戶，藉由大自然的光線引入室內，增加光源。
5. 成立瑜珈教室並請來專業瑜珈老師開班授課，為員工健康著想，並促進同仁感情聯繫。



節能新廠區



瑜珈教室



開窗面導光



開口部玻璃

5.4 社會展望-社會參與專案

(3) 對企業本身及對社會的影響：

對企業本身的影響：

1. 舊廠轉型後採用新型機台並整頓工廠及倉庫，並提供工作效率，進而增加產能，且增加辦公室空間可招募更多新人，以分擔工作量。
2. 公司共計有4層樓，每層電燈及空調都使用節能產品，工廠機台至少10台以上，汰舊換新。
3. 成立瑜珈教室可讓同仁伸展筋骨促進身體健康，促進感情聯繫! 土城廠同仁有250多位，都可享有報名課程使用。
4. 客戶享受到優質的待客環境與能獲得更好的產品!

平均每周至少有4組客戶來訪，一年52周，合計約有210組客戶到訪。

對社會的影響：

1. 增加就業機會，降低失業率。
2. 使用節能產品，降低能源耗損。
3. 使用新型機台，提高台灣生產技術型態。
4. 成立瑜珈教室，促進同仁身體健康。
5. 為社會提供更好更優質的閥門產品，成為台灣閥門之光!

目錄

經營者的話

第1章 企業經營

第2章 永續承諾與方針

第3章 客戶滿意與服務

第4章 友善環境

第5章 社會影響力

5.1 健康關懷

5.2 居住安全

5.3 教育關懷與文化傳承

5.4 社會展望

第6章 員工關懷

附錄

5.4 社會展望-社會參與

捷流閥業支持台灣鳳梨農民挺過難關 行動認購數箱鳳梨

鳳梨供過於求，價格直直落，果賤傷農。捷流閥業為疼惜在地農民挺身而出，認購數箱鳳梨，並於下班時段在各廠區發放給員工，盼能拋磚引玉，有更多企業協助農民度過難關。捷流閥業此次採購為屏東金鑽鳳梨品牌「好鮮田」，讓員工可立即品嚐美味。

目錄

經營者的話

第1章 企業經營

第2章 永續承諾與方針

第3章 客戶滿意與服務

第4章 友善環境

第5章 社會影響力

5.1 健康關懷

5.2 居住安全

5.3 教育關懷與文化傳承

5.4 社會展望

第6章 員工關懷

附錄



目錄

經營者的話

第1章 企業經營

第2章 永續承諾與方針

第3章 客戶滿意與服務

第4章 友善環境

第5章 社會影響力

第6章 員工關懷

6.1 人才培育

6.2 職涯發展

6.3 衛生安全保健與員工安全

6.4 友善職場

附錄

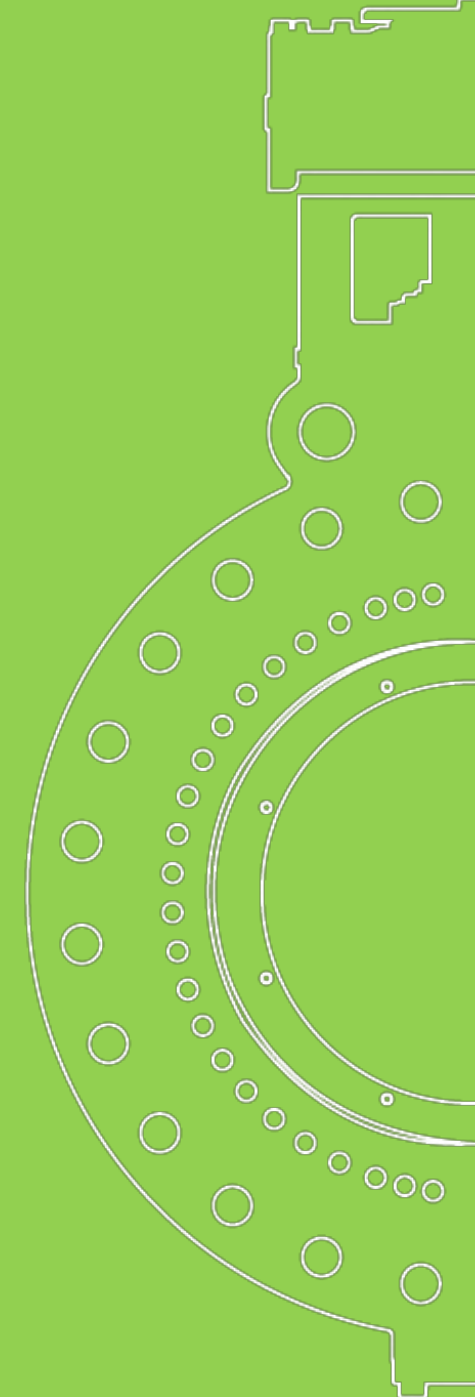
第6章 員工關懷

6.1 人才培育

6.2 職涯發展

6.3 衛生安全保健與員工安全

6.4 友善職場



6.1 人才培育

目錄

經營者的話

第1章 企業經營

第2章 永續承諾與方針

第3章 客戶滿意與服務

第4章 友善環境

第5章 社會影響力

第6章 員工關懷

6.1 人才培育

6.2 職涯發展

6.3 衛生安全保健與員工安全

6.4 友善職場

附錄

捷流視員工為企業最重要之資產，我們希望讓公司的成長與員工的發展齊頭並進、相輔相成，同時打造員工身心靈健康且工作生活平衡的友善職場。機制如下：

1. 適才適所的个人發展計畫與績效管理制度，搭配極具競爭力的獎酬設計。
2. 策略聚焦、學用並進的培訓機制，歡迎社會新鮮人加入專案培訓。
3. 打造新人友善職場、優於法令福利項目，搭配員工關係專案活動。

項目	施行內容
就業與薪津	產界薪資調查及調薪制度，確保薪酬與福利於人才市場持續保持競爭力。在論功行賞的績效獎酬制度下，期許員工與公司共同成長，共同促進就業與經濟成長。
健康與福祉	福委會成立，辦理員工各項康樂活動。注重員工的身心靈健康，公司每天團膳位同仁食的安全把關每月固定有醫療專業人員駐點服務，定期每年安排員工健康檢查；工作或生活的大小煩惱（法律諮詢、管理諮詢、心理諮詢等）
教育與技能	不論是新進員工或在職員工，都能透過實體或線上學習 (e-learning)，接受有系統有規劃的培訓。透過捷流內部教育訓練計畫執行，讓內部知識作更有效的交流與分享。

6.1 人才培育-全方位職場能力培訓

目錄

經營者的話

第1章 企業經營

第2章 永續承諾與方針

第3章 客戶滿意與服務

第4章 友善環境

第5章 社會影響力

第6章 員工關懷

6.1 人才培育

6.2 職涯發展

6.3 衛生安全保健與員工安全

6.4 友善職場

附錄

新進人員教育訓練

協助新人快速適應組織，與主管特別打造專屬新人的專業能力培養課程，包含環境介紹、產品架構、專業技術課程等。此外透過每月一次與新人面談，了解新人學習進度與適應狀況，並能及時解決新人學習時面臨的問題。

人員能力教育訓練

2022 年捷流所舉辦的教育訓練

總訓練時數高達 2466小時

總時數	2021年	2022年
5S宣導	4.5	0.0
人力資源	44.0	3.0
公司規章	14.0	59.2
公安訓練	140.7	190.0
管理課程	166.3	609.5
生產製造	193.3	786.0
品質認證	4.3	66.5
品質保證	68.2	67.2
品質稽核	50.0	70.5
內部稽核	6.0	19.0
售後服務	39.3	0.0
採購管理	123.3	137.5
產品技術受訓	170.6	86.0
設計製造	27.0	47.5
新人教育訓練	76.3	63.2
業務貿易	0.0	215.2
衛教課程	24.3	46.0
總計	1,152	2,466



6.1 人才培育-全方位職場能力培訓

目錄

經營者的話

第1章 企業經營

第2章 永續承諾與方針

第3章 客戶滿意與服務

第4章 友善環境

第5章 社會影響力

第6章 員工關懷

6.1 人才培育

6.2 職涯發展

6.3 衛生安全保健與員工安全

6.4 友善職場

附錄

專案名稱：無紙化教育訓練 -- AR虛擬擴增實境

專案做法：製作APP AR虛擬擴增實境，讓新進同仁及業務可透過AR虛擬實境看到產品剖面圖及產品說明，並介紹公司各地區廠區720環景，認識環境。

專案成果：提升員工對產品技術的了解

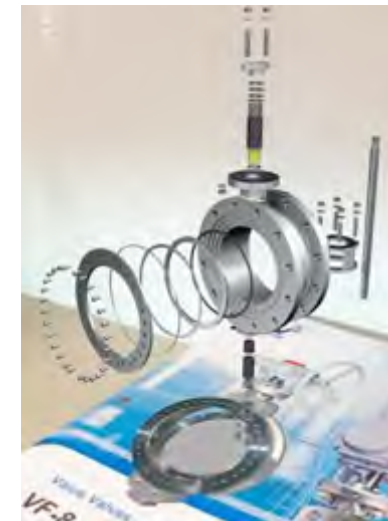
對企業本身及對社會的影響：

利用AR提供客戶詳盡的產品介紹及技術說明，且為無紙化介紹產品，更環保，避免造成資源浪費。



APP STORE

value valves 3d showcase





6.2 職涯發展

目錄

經營者的話

第1章 企業經營

第2章 永續承諾與方針

第3章 客戶滿意與服務

第4章 友善環境

第5章 社會影響力

第6章 員工關懷

6.1 人才培育

6.2 職涯發展

6.3 衛生安全保健與員工安全

6.4 友善職場

附錄

考核升遷：完善的升遷制度

輔導轉調：單位輪調



6.3 衛生保健與員工安全

目錄

經營者的話

第1章 企業經營

第2章 永續承諾與方針

第3章 客戶滿意與服務

第4章 友善環境

第5章 社會影響力

第6章 員工關懷

6.1 人才培育

6.2 職涯發展

6.3 衛生安全保健與員工安全

6.4 友善職場

附錄

職護到公司做衛教宣導

哺乳室

殘障車位/廁所

消防&滅火器

員工餐廳、提供健康營養餐食

飲水停車位

每年定期消防演練計畫

免費員工全身健康檢查

項目名稱	2023-10-14(參考值)	2023-10-20(參考值)	2023-10-24(參考值)
體格檢查			
一般檢查			
身高	183.8	184	183.7
體重	78	79	78.8
體脂	24 (BMI 14)	27	26
身體質量指數(BMI)	24.2 (BMI: 18.5-24.9)	24.2 (BMI: 18.5-24.9)	24.2 (BMI: 18.5-24.9)
收縮壓(SBP)	130 (90~139 mmHg)	130	130
舒張壓(DBP)	78 (60~89 mmHg)	78	80
脈搏	68 (60~90 次/分)	68	68
基礎代謝率	1150	1143	1134
尿酸	18	18	18
尿酸飽和度	31.3	30.8	30.1
儀器檢查			
體脂百分率(%)	17.5 (10~20 %)	19.2	19.7
腹圍(cm)	85.3	87.1	87.4
皮下脂肪厚度(mm)	1 (0.5~0.9 mm)	1	1
內臟脂肪標準	標準 (標準 1-2)		標準 1
骨質密度	0.9 (0.9~1.0 S)	0.9	0.9



捷流美味食堂
營養的四菜一湯

一樓設AED急救



哺乳室



6.4 友善職場

單位：人數

	2020年	2021年	2022年
結婚補助	4	6	3
生育補助	8	16	7
喪亡補助	33	13	23
總計	45	35	33

目錄

經營者的話

第1章 企業經營

第2章 永續承諾與方針

第3章 客戶滿意與服務

第4章 友善環境

第5章 社會影響力

第6章 員工關懷

6.1 人才培育

6.2 職涯發展

6.3 衛生安全保健與員工安全

6.4 友善職場

附錄

獎金類：全勤獎金、年節獎金、員工生日禮金

保險類：員工撫恤

設備類：員工餐廳

娛樂類：自強活動、國內旅遊、員工定期聚餐

補助類：員工結婚補助、生育補助、員工退休規劃（包括退休金及退休後之福利等）、員工及眷屬喪葬補助

其他：需穿著員工制服、員工在職教育訓練

1. 三節獎金及其他獎金：五一勞動節獎金、端午節獎金、中秋節獎金、年終獎金
2. 員工福利金：生日禮金、結婚禮金、生育補助金、住院補助金
3. 學習發展：新進人員教育訓練、職能別訓練、階層別訓練、勞工安全衛生課程、一般通識課程
4. 勞工保險：勞保、健保
5. 歡樂休閒：社團活動(讀書會、籃球社、保齡球比賽、登山健行等)、員工旅遊、年終尾牙活動
6. 優渥獎金設計：提案改善獎金
7. 快樂休假:週休二日、特休假、男性同仁陪產假、女性同仁生理假
8. 其他福利:免費身體健康檢查、特約商店消費打折

6.4 友善職場

舉辦健康相關講座

目錄

經營者的話

第1章 企業經營

第2章 永續承諾與方針

第3章 客戶滿意與服務

第4章 友善環境

第5章 社會影響力

第6章 員工關懷

6.1 人才培育

6.2 職涯發展

6.3 衛生安全保健與員工安全

6.4 友善職場

附錄

探索身體養生系列講座



上班族舒壓管理實作



肩頸痠痛舒緩課程



6.4 友善職場

運用社群媒體傳遞正確健康資訊

目錄

經營者的話

第1章 企業經營

第2章 永續承諾與方針

第3章 客戶滿意與服務

第4章 友善環境

第5章 社會影響力

第6章 員工關懷

6.1 人才培育

6.2 職涯發展

6.3 衛生安全保健與員工安全

6.4 友善職場

附錄

鼓勵同仁下班運動



鼓勵同仁捐血並可解血荒



鼓勵同仁購買 不添加味精及防腐劑的肉粽



6.4 友善職場

辦理有助員工身心靈健康的藝文活動

目錄

經營者的話

第1章 企業經營

第2章 永續承諾與方針

第3章 客戶滿意與服務

第4章 友善環境

第5章 社會影響力

第6章 員工關懷

6.1 人才培育

6.2 職涯發展

6.3 衛生安全保健與員工安全

6.4 友善職場

附錄

數字油畫製作活動



精油DIY及舒壓按摩



專業資深達人傳授攝影技巧



6.4 友善職場

提供員工身心靈健康書刊

目錄

經營者的話

第1章 企業經營

第2章 永續承諾與方針

第3章 客戶滿意與服務

第4章 友善環境

第5章 社會影響力

第6章 員工關懷

6.1 人才培育

6.2 職涯發展

6.3 衛生安全保健與員工安全

6.4 友善職場

附錄

提供
遠見雜誌
攝影書籍
機械資訊
智動化
國外刊物等書籍

促進員工身心成長



6.4 友善職場

推薦同仁專業的瑜珈學習影片

同仁可自行在家中看YOUTUBE影片在家居家防疫邊居家運動，確保安全！

目錄

經營者的話

第1章 企業經營

第2章 永續承諾與方針

第3章 客戶滿意與服務

第4章 友善環境

第5章 社會影響力

第6章 員工關懷

6.1 人才培育

6.2 職涯發展

6.3 衛生安全保健與員工安全

6.4 友善職場

附錄



6.4 友善職場

設立健身房、舉辦運動社團

目錄

經營者的話

第1章 企業經營

第2章 永續承諾與方針

第3章 客戶滿意與服務

第4章 友善環境

第5章 社會影響力

第6章 員工關懷

6.1 人才培育

6.2 職涯發展

6.3 衛生安全保健與員工安全

6.4 友善職場

附錄

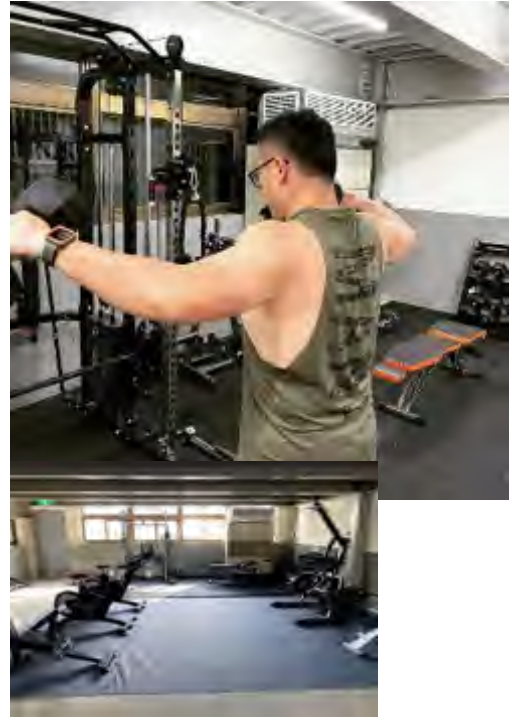
捷流瑜珈社團



有氧社團



健身房



6.4 友善職場

設立健身房、舉辦運動社團



目錄

經營者的話

第1章 企業經營

第2章 永續承諾與方針

第3章 客戶滿意與服務

第4章 友善環境

第5章 社會影響力

第6章 員工關懷

6.1 人才培育

6.2 職涯發展

6.3 衛生安全保健與員工安全

6.4 友善職場

附錄

專案名稱：皮拉提斯/瑜珈/拳擊有氧/健身房重訓課

推動契機：

辦公大樓重新蓋廠，公司老闆看到辦公室同仁體態日漸發福，且老闆本身都是運動愛好者，曾經歷經減肥之苦，深知長期久坐會造成肩頸及肌肉痠痛，故已將要籌備運動課程放在心上許久，恰好廠房要打掉重蓋，便規劃將5樓規劃成員工運動的場地，希望透過運動讓公司員工提高身體代謝及運動強身。

制度設計：

第一階段：試水溫

先請瑜珈老師來給同仁試上1-2堂課，看同仁接受程度，後來發現同仁很踴躍，改為每周一堂固定上瑜珈課

第二階段：增加不同總類課程

開始招募皮拉提斯老師來上課，本來一周只有一堂，後來因為同仁報名踴躍，增加為一周兩堂

第三階段：老闆希望每天都可以有運動課程

再增加一門拳擊有氧課

第四階段：健身房器材已購入完成

要使用器材的同仁須先由專業老師先上課並教學使用器材才可以使用，同時也避免運動傷害。

第五階段：同仁都已學會使用器材，開始定期上課 重量訓練

重訓老師一周至少上課4堂課，每次訓練的部位都不同

福利方案

免費上課/免費使用器材

亮點做法

部門主管會去上課，激勵並做為榜樣

實施成效

自從開始社團活動後，好幾位同仁都瘦下來了，瘦得非常明顯，讓還沒開始減肥的同仁也受到刺激，更加積極地參與社團運動，並會再家裡也常練習，分享在家努力運動的過程。

6.4 友善職場

成立運動社團，提供設施、場地或補助

目錄

經營者的話

第1章 企業經營

第2章 永續承諾與方針

第3章 客戶滿意與服務

第4章 友善環境

第5章 社會影響力

第6章 員工關懷

6.1 人才培育

6.2 職涯發展

6.3 衛生安全保健與員工安全

6.4 友善職場

附錄

保齡球競賽
補助場地費用



籃球社團
補助場地費用



路跑活動
補助部分報名費



6.4 友善職場

捷流發動土城工業區捐血活動

三個月一次，並贊助捐血贈品及鼓勵同仁前往捐血

目錄

經營者的話

第1章 企業經營

第2章 永續承諾與方針

第3章 客戶滿意與服務

第4章 友善環境

第5章 社會影響力

第6章 員工關懷

6.1 人才培育

6.2 職涯發展

6.3 衛生安全保健與員工安全

6.4 友善職場

附錄



6.4 友善職場

健康促進擴及家庭



腳踏車活動/路跑活動/保齡球/羽球社團可邀請眷屬參與

目錄

經營者的話

第1章 企業經營

第2章 永續承諾與方針

第3章 客戶滿意與服務

第4章 友善環境

第5章 社會影響力

第6章 員工關懷

6.1 人才培育

6.2 職涯發展

6.3 衛生安全保健與員工安全

6.4 友善職場

附錄



目錄

經營者的話

第1章 企業經營

第2章 永續承諾與方針

第3章 客戶滿意與服務

第4章 友善環境

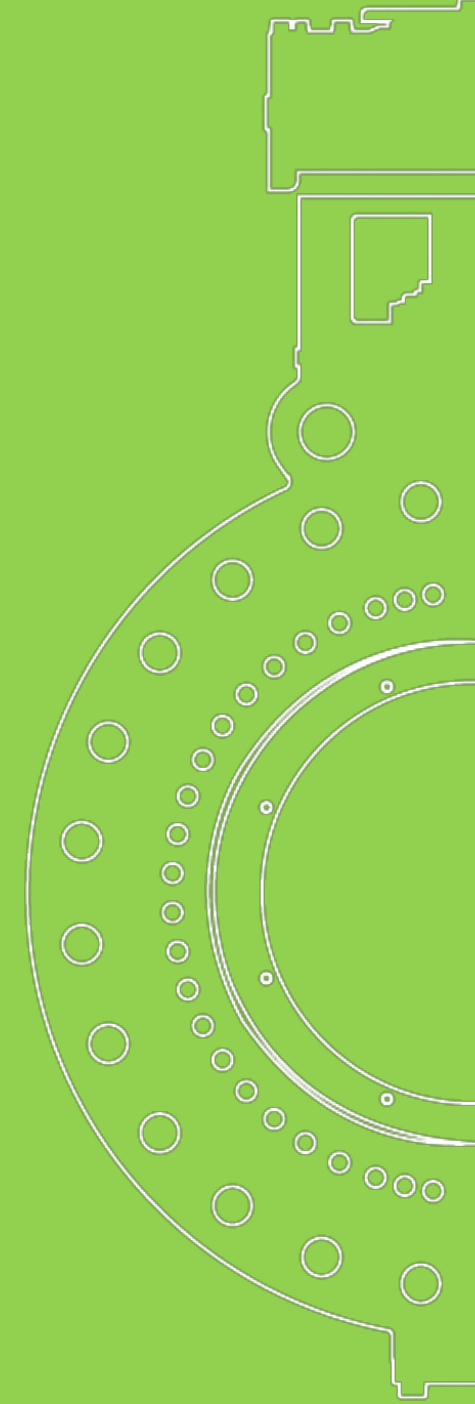
第5章 社會影響力

第6章 員工關懷

附錄

附錄

永續性報導準則 (GRI Standards) 索引



附錄一

永續性報導準則 (GRI Standards) 索引

下列指標乃參酌全球報告倡議組織 (Global Reporting Initiative · 簡稱 GRI) 所提出之永續性報導準則 (GRI Standards) 所對應本報告書之內容。

目錄

經營者的話

第1章 企業經營

第2章 永續承諾與方針

第3章 客戶滿意與服務

第4章 友善環境

第5章 社會影響力

第6章 員工關懷

附錄

項目	揭露項目	揭露項目內容	說明
組織概況	102-1	組織名稱	
	102-2	活動、品牌、產品與服務	
	102-3	總部位置	
	102-4	營運據點	
	102-5	所有權與法律形式	
	102-6	提供服務的市場	
	102-7	組織規模	
	102-8	員工與其他工作者的資訊	
	102-9	供應鏈	
	102-10	組織與其供應鏈的重大改變	
	102-11	預警原則或方針	
	102-12	外部倡議	
	102-13	公協會的會員資格	
策略	102-14	決策者的聲明	
	102-15	關鍵衝擊、風險及機會	
道德與誠信	102-16	價值、原則、標準及行為規範	
	102-17	倫理相關之建議與關切事項的機制	



附錄一

永續性報導準則 (GRI Standards) 索引

目錄

經營者的話

第1章 企業經營

第2章 永續承諾與方針

第3章 客戶滿意與服務

第4章 友善環境

第5章 社會影響力

第6章 員工關懷

附錄

項目	揭露項目	揭露項目內容	說明
治理	102-18	治理結構	
	102-19	授予權責	
	102-20	高階管理階層對經濟、環境和社會主題之責任	
	102-21	與利害關係人諮商經濟、環境和社會主題	
	102-22	最高治理單位與其委員會的組成	
	102-23	最高治理單位的主席	
	102-24	最高治理單位的提名與遴選	
	102-25	利益衝突	
	102-26	最高治理單位在設立宗旨、價值觀及策略的角色	
	102-27	最高治理單位的群體智識	
	102-30	風險管理流程的有效性	
	102-31	經濟、環境和社會主題的檢視	
	102-32	最高治理單位於永續性報導的角色	
	102-35	薪酬政策	
	102-36	薪酬決定的流程	
	利害關係人議 合	102-40	利害關係人團體
102-41		團體協約	
102-42		鑑別與選擇利害關係人	
102-43		與利害關係人溝通的方針	
102-44		提出之關鍵主題與關注事項	
報告參數	102-45	合併財務報表中所包含的實體	
	102-46	界定報告書內容與主題邊界	
	102-47	重大主題表列	
	102-48	資訊重編	
	102-49	報導改變	
	102-50	報導期間	
	102-51	上一次報告書的日期	
	102-52	報導週期	
	102-53	可回答報告書相關問題的聯絡人	
	102-54	依循 GRI 準則報導的宣告	
	102-55	GRI 內容索引	
	102-56	外部保證 / 確信	

附錄一

永續性報導準則 (GRI Standards) 索引

目錄

經營者的話

第1章 企業經營

第2章 永續承諾與方針

第3章 客戶滿意與服務

第4章 友善環境

第5章 社會影響力

第6章 員工關懷

附錄

項目	GRI 特定主題	揭露項目內容	說明
管理方針	103-1	解釋重大主題及其邊界	
	103-2	管理方針及其要素	
	103-3	管理方針的評估	
經濟績效	201-1	組織所產生及分配的直接經濟價值	
	201-3	定義福利計劃義務與其他退休計	
	201-4	取自政府之財務補助	
間接經濟衝擊	203-1	基礎設施的投資與支援服務的發展及衝擊	
	203-2	顯著的間接經濟衝擊	
能源	302-1	組織內部的能源消耗量	
	302-3	能源密集度	
排放	305-1	直接 (範疇一) 溫室氣體排放	
	305-2	能源間接 (範疇二) 溫室氣體排放	
	305-4	溫室氣體排放密集度	
	305-6	破壞臭氧層物質的排放	
	305-7	氮氧化物 (NOx)、硫氧化物 (SOx) · 及其他重大的氣體排放	
廢汙水和廢棄物	306-1	依水質及排放目的地所劃分的排放水量	
	306-2	按類別及處置方法劃分的廢棄物	
	306-5	受放流水及其他 (地表) 逕流排放而影響的水體	

附錄一

永續性報導準則 (GRI Standards) 索引

目錄

經營者的話

第1章 企業經營

第2章 永續承諾與方針

第3章 客戶滿意與服務

第4章 友善環境

第5章 社會影響力

第6章 員工關懷

附錄

項目	GRI 特定主題	揭露項目內容	說明
有關環境保護的 法規遵循	307-1	違反環保法規	
供應商環境評估	308-1	採用環境標準篩選新供應商	
勞雇關係	401-1	新進員工和離職員工	
	401-2	提供給全職員工的福利	
	401-3	育嬰假	
勞 / 資關係	402-1	關於營運變化的最短預告期	
職業安全衛生	403-1	由勞資共同組成正式的安全衛生委員會中的工作者代表	
	403-2	傷害類別，傷害、職業病、損工日數、缺勤等比率，以及因公死亡件數	
	403-3	與其職業有關之疾病高發生率與高風險的工作者	
	403-4	工會正式協議中納入健康與安全相關議題	
訓練與教育	404-1	每名員工每年接受訓練的平均時數	
	404-3	定期接受績效及職業發展檢核的員工比例	
員工多元化與 平等機會	405-1	治理單位與員工的多元化	
當地社區	413-1	經當地社區溝通、衝擊評估和發展計畫的營運活動	
供應商社會評估	414-1	新供應商使用社會準則篩選	
公共政策	415-1	政治捐獻	
顧客健康與安全	416-1	評估產品和服務類別對健康和安全的影響	
行銷與標示	417-1	產品和服務資訊與標示的要求	
社會經濟法規遵循	419-1	違反社會與經濟領域之法律和規定	

股票代號 4580

亞洲蝶閥領導品牌
業界唯一垂直整合

捷流閥業

重視環保議題 已迫不可待

是一股不可抗拒的世界趨勢

永續發展 共創生機 捷流閥業

